

MOTMUGGEN
Familie PSYCHODIDAE
poging tot veldgids

Weia Reinboud



versie 2026-juni-22
vorige versie 2026-februari-17

De bedoeling van deze pdf-veldgids is om motmuggen meer bekendheid te geven. Ze zijn mooi, maar ze zijn klein, de vleugellengte zit tussen de 1 en de 5 mm. Het is een uitdaging om ze van foto te herkennen.

Muggen hebben een slechte naam en dat ligt aan de steekmuggen en ook wel aan de kriebelmuggen, maar die vormen slechts een zeer klein deel van de muggen. Het Nederlandse soortenregister geeft aan dat er 5885 soorten Diptera in Nederland aangetoond zijn. Diptera, de tweevleugeligen, dat zijn de vliegen en muggen samen (andere vliegende insecten hebben vier vleugels). Van al die Diptera is 35 procent mug, dat zijn ruim tweeduizend soorten. Daarbinnen staat de familie Psychodidae/Motmuggen op de achtste plaats met volgens het soortenregister 64 soorten. Een kleine familie dus, maar de steekmuggen staan lager, met 43 soorten en de kriebelmuggen met 30 soorten nog lager.

Zoek je informatie over muggen dan vind je vooral veel over verdelging. Ook over de motmuggen vind je dat. Waarom? Omdat ze soms binnenshuis leven van het afval dat mensen laten slingeren? Nuttig juist! Niet verdelgen dus. Fotograferen! Op naam brengen! Zie hoe verschillend ze er allemaal uitzien!

In Nederland zijn 75 soorten (mijn telling) van de familie Motmuggen/Psychodidae waargenomen, in België aanzienlijk meer, 96. Samen zijn dat 103 soorten, die allemaal een bladzijde in deze veldgids gekregen hebben. Het is te verwachten dat de Belgische soorten ook voor een flink deel in Nederland aangetroffen gaan worden en omgekeerd. Hetzelfde geldt voor soorten die niet te ver van de grens met Duitsland gevonden zijn. De uitgebreidste opgave van Nederlandse soorten staat hier:

www.diptera-info.nl/infusions/checklist/view_family.php?fam_id=26
(wordt niet meer bijgewerkt).

Buiten de Benelux is deze veldgids slecht bruikbaar. Het uiterste noorden van Frankrijk zal nog wel gaan, net over de grens in Duitsland ook. In het VK zijn er weliswaar ongeveer evenveel soorten als bij ons, maar 40 procent van de soorten is anders. Alleen sommige gemakkelijk herkenbare én zeer wijd verspreide buitenlandse soorten kan je in deze gids vinden.

De ondertitel van deze gids is 'poging tot veldgids'. Voor het populariseren van deze prachtige mugjes is een gids een goed idee, maar de kennis is nog verre van volledig. Daarom alvast een poging. Goed herkenbare soorten krijgen een volledige behandeling, van de andere soorten staan er foto's uit musea (2 maart 2016 ben ik daarmee in Naturalis begonnen) of uit een

publicatie. Maar lang niet alles heb ik kunnen vinden. Deze gids zal dus voortdurend blijven groeien.

Vooraf vleugelkenmerken worden behandeld en heel af en toe antennekenmerken. De tekening van de vleugels wordt veroorzaakt door haren die op de aders staan. De beharing is zeer aan slijtage onderhevig en dus kan de tekening vervagen of verdwijnen. Aan het zoeken van kenmerken op de pootjes ben ik nog niet toegekomen.

Vanaf de versie van maart 2026 is met sterretjes aangegeven hoe goed mogelijk het is om met een foto tot de soortnaam te komen:

★★★: zeer herkenbaar, ook van een matige foto te determineren

★★: betere foto nodig, waarop sommige details te zien zijn (snuit bijv.)

★: goede foto vereist, vaak betekent dit dat de aders zichtbaar moeten zijn

☆: niet of nog niet vanaf foto te determineren, meestal zijn extreme details nodig (antennetop, genitaliën) of ontbreekt de kennis

Achterin zijn wat overzichten toegevoegd van gelijkende soorten. De foto's staan allemaal ook al in de gids, maar soms is het handig sterk gelijkende soorten zonder heen en weer bladeren te kunnen bekijken. Zelf gebruik ik deze overzichten vaak.

Lichtval heeft veel invloed op de indruk die de vleugeltekening maakt. Kleur is vrijwel niet van belang voor de determinatie in deze familie, de haren zijn van wit tot zwart en van beige tot bruin. Een heel enkele keer zijn er meer gelige of roodachtige tinten. (Op de in musea gemaakte foto's heeft de kleur van het licht soms te veel invloed gehad. Deze dode dieren zijn sowieso fletser dan levende.)

De taxonomische literatuur is in het veld grotendeels onbruikbaar. Heel zelden staat er bij de beschrijving van een nieuwe soort een afbeelding van hoe het mugje er in het echt uitziet. Iets minder zelden wordt het uiterlijk in woorden beschreven. Vaak echter gaat het uitsluitend over kenmerken van geheel onthaarde dode dieren en hun genitaliën. Vangen en doden doe ik niet en stimuleer ik ook niet. In hun prachtige beharing moeten veel kenmerken te vinden zijn waarmee de dieren minstens tot op genus en soms ook tot op de soort te determineren zijn.

Hun uiterlijk zou bekend hebben kunnen zijn, maar het is het niet. Het voelt een beetje zoals het een paar eeuwen geleden in de veldbiologie ging: je ziet wel dat er verschillende soorten zijn, maar hoe zit het precies? Lekker

pionieren!

Over de ecologische eisen van de verschillende soorten is weinig bekend, we hebben voornamelijk anekdotische gegevens. De larven hebben meestal natte omstandigheden nodig. Sommige larven leven in natte boomholtes, andere in de drab langs sloot- en plaskanten, bijvoorbeeld tussen de wortels van gele lis of galigaan. Weer andere soorten hebben ontdekt dat de mens een hoop smerig water maakt, met daarin voedsel voor motmuglarven. Er zijn ook soorten waarvan de larven in rottend hout of fruit leven.

De leefwijze is nauwelijks bekend, slechts van een paar soorten is de paring geobserveerd en die is fascinerend. Dit is wat ik een keer zag: een mannetje *Peripsychoda auriculata* holt rondjes op een blad van een plant aan de waterkant, een vrouwtje landt ook op dat blad. Ziet ze hem, rook ze hem? Dat laatste is wel waarschijnlijk, dan zijn er feromonen in het spel. Ze naderen elkaar en gaan dan recht tegenover elkaar zitten met de koppen tegen elkaar. Een kleine tien seconden. Dan nemen ze anderhalve minuut om zich om te draaien, want het paren gebeurt kont aan kont. De paring zelf duurt drie, vier minuten.

Bij *Pneumia nubila* hebben de mannetjes op hun snuit twee uitsteeksels. Ook zij gaan eerst kop aan kop zitten en misschien hebben die uitsteeksels daarbij een functie. Sowieso zijn er veel soorten met onderaan de antennes uitsteeksels, haarpluimen en dergelijke. Of hoorntjes op de kop. Je zou denken dat dat allemaal helpt bij het elkaar herkennen alvorens kont aan kont te gaan paren. Reukorganen zitten in de antennes.

Ze leven maar kort, tot twee weken, schijnt het. Soorten van tribus Pericomaini kunnen twee generaties per jaar hebben, van Tribus Mormiini/Paramormiini maar één generatie, over het algemeen. Het uitkomen van de larven gebeurt niet synchroon, maar verspreid over een langere tijd, zodat een bepaalde soort gedurende een flinke periode waargenomen kan worden. April is de maand met de meeste waarnemingen voor alle soorten samen.

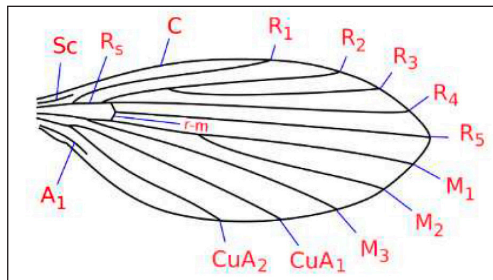
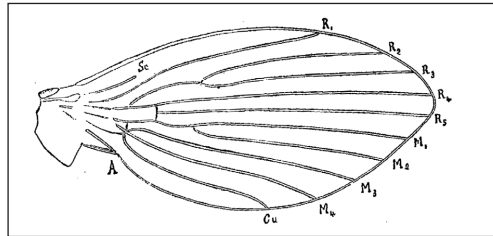
Elke soort krijgt in de gids 1 bladzijde, met maximaal 6 foto's. Rechtsboven (foto 2) staat altijd een foto van de vleugel, altijd op dezelfde schaal, met een maatstreepje erbij. Ik heb in musea foto's gemaakt van wat daar in de collecties zit, maar de verzamelingen van Naturalis in Leiden, KBIN in Brussel en het Natural History Museum in Londen zijn nogal onvolledig.

Foto 6 toont soms details. Bij de vele soorten *Psychoda* is dat het topje van de antenne (uit een bestand dat gemaakt is door Koen Lock). De soorten van dat genus *Psychoda* vouwen in rust hun vleugels op dezelfde manier als

vogels doen, de achterrand komt dan boven – maar foto 2 (rechtsboven) heeft de achterrand onder om ze met de foto's van andere soorten te kunnen vergelijken!

Foto's uit het wild komen zowel van waarneming.nl als waarnemingen.be als observation.org. Dank aan alle fotografen die me hun foto's stuurden!

Maak foto's van de vleugels (tekening, lengte, breedte, adering). Veel lastiger zijn foto's van de antennes (aantal lidjes, vorm eerste lidjes, vorm laatste lidjes). Als de vleugeladers op een foto zichtbaar zijn, helpt dat vaak bij de determinatie. Het bovenste plaatje is de benaming die ik gebruik, het tweede plaatje is zoals de aders op wikipedia genoemd worden. Grofweg halverwege de vleugel zitten twee vorken: de R-vork bijna bovenaan en de M-vork ongeveer in het midden. (R staat voor *radius* en M voor *medius*, ezelsbruggetje: R bij de rand, M in het midden. De vorken zijn af en toe nauwelijks ontwikkeld en dan moeilijk te zien.) Van de R-vork kan je een lijn trekken naar de M-vork en vandaar naar waar de onderste ader, de *cubitus*, de vleugelrand bereikt (ook wel met CuA of CuA2 aangeduid).



Die twee lijnen noem ik samen de 'gele lijn'. Best vaak is de gele lijn kenmerkend voor een soort. Hoe goed de resolutie van museumfoto's ook is, toch heb ik soms een beetje moeten gokken waar de gele lijn precies getekend moest worden.

Ik raad sterk aan om meetbare foto's te maken. Met een macrolens gaat dat door de afbeeldingsmaatstaf vast te zetten, bijvoorbeeld 1:1, en dan scherp te stellen door zelf heen en weer te bewegen. Maak met diezelfde instelling een foto van een meetlat, dan kan je in een fotobewerkingsprogramma tellen hoeveel pixels er in een millimeter gaan. De kwaliteit van foto's op waarneming.nl en waarnemingen.be is een tijd flink toegenomen, doordat meer mensen met macrolenzen gingen fotograferen. Intussen neemt de gemid-

delde kwaliteit weer af door de mobieltjes. Een echte lens kan echt veel meer!

Nederlandse namen maken het voor de leek makkelijker. Ik heb nog niet besloten wat te doen, ik heb het voorlopig over 'werknamen'. Het betreft echter 'halve namen', want de genusnaam blijft onvertaald. De werknaam slaat op een kenmerk, of is een vertaling van de wetenschappelijke naam of een associatie daarbij. Deze namen zijn zeer voorlopig. Heel, heel soms gebruik ik ook Nederlandse werknamen voor genera. Als soorten uit verschillende genera in een of ander opzicht op elkaar lijken, heb ik de werknamen op elkaar laten lijken: 'egale' en 'panter-' bijvoorbeeld.

Tip: download deze pdf en maak er een kopie van met een andere naam. Dan kan je beide openen en naast elkaar zetten om verschillende soorten goed te vergelijken. De foto's kunnen fors vergroot worden.

Bij EIS (European Invertebrate Survey) heb ik een werkgroep Motmuggen opgericht, die niet veel meer is dan een lijstje mailadressen. Heb je ook interesse, geef je mailadres dan door.

FOTO's van:

Adam Brejnak, Albert de Wilde, Alexander Delfos, André Geelhoed, Anita Naumann, Arik Karjalainen, Arnold Meijer, Arnold Wijker, Ben Verboom, Bernd Goritzka, Bernd Rottenbürger, Claudia Brückner, Clive Jones, Colin Van Ling, Cor Kuipers, Cornelia Fritz, Daan Drukker, Davy de Groot, Dick Hoek, Erik van Dijk, Felix Riegel, Francisco Rodriguez Luque, Gerard Beersma, Gerard de Jong, Gerard Lommen, Gernot Kunz, Gert van Heghet, Harm Alberts, Hedy van Prattenburg, Hein Nouwens, Henk Soepenbergh, Henk ten Holt, Ingmar van der Brugge, James Clark, Jan van Arkel, Jan van Duinen, Jan Ligtenberg, Jan Soors, Jan van Uytvanck, Jean Pierre Parent, Johan Barth, Jozef Oboňa, Laurens van der Linde, Lex Tervelde, Louis Geraets, Louis Westgeest, Luc Hoogenstein, Luuk Thorn, Marc Thibault, Marco Thijs, Marielou Legrand, Mario Lemaire, Mario Renden, Mathijn Speelman, Mervyn Roos, Miroslav Kopeček, Natuurhistorisch Museum Wenen, Peter van de Haar, Peter van Santbrink, Pieter Korstanje, Quentin Brunelle, Rineke & Axel, Rob van Bemmelen, Rob Versteeg, Roy Kleukers, Ruud & Betty van Middelkoop, Sandra Lamberts, Sebastiaan Stevens, Sjoerd Groos, Stijn Schreven, Thomas Gyselinck, Ulrich Klein, Ward Callens, Willy Laurens, Wim de Groot en soms van internet. De collectiefoto's zijn door mij gemaakt.

Het copyright van de foto's berust altijd bij de makers!!

Dank aan bibliotheekmedewerkers die onvindbare literatuur toch konden vinden, aan collectiebeheerders die me hielpen en aan de Uyttenboogaart-Eliassenstichting die een financiële bijdrage leverde voor een studiereis.

Weia Reinboud (weia [at] xmsnet [dot] nl)



Lijst van genera en hogere taxa, in dezelfde volgorde als in het boek, namelijk binnen een tribus de genera op alfabet, binnen een genus de eventuele subgenera op alfabet en tenslotte ook de soorten op alfabet. Genuskenmerken worden hier in dit overzichtje genoemd, dan hoeft dat niet bij iedere soort.

De indeling binnen de familie die ik hier gebruik is misschien niet helemaal houdbaar. De genera zijn meestal wel duidelijk, de onderfamilies ook, maar daartussen zitten de tribus.

(Deze pdf is ook mijn werkbestand, er staan dingen in die in een echte veldgids niet opgenomen zouden worden. Interessant vind je misschien een alternatieve indeling van de familie, helemaal achterin het boek.)

Subfamilie Phlebotominae, 1 soort, goed herkenbaar, bij ons alleen *Phlebotomus mascittii*, maar gelijkende soorten verschuiven naar het noorden

Subfamilie Trichomyiinae, 1 soort, bij ons alleen *Trichomyia urbica*, goed herkenbaar

Subfamilie Sycoracinae, 1 soort, bij ons alleen *Sycorax silacea*, maar sterk gelijkende soorten verschuiven naar het noorden

Subfamilie Psychodinae, de overige 100 soorten

Tribus Maruinini, 3 soorten, alleen genus *Tonnoiriella*, goed herkenbare soorten met bonte franje

Tribus Pericomaini, tientallen soorten in 6 genera:

Clytocerus, 5 soorten met bonte franje en vooral de mannetjes van dit genus hebben sterk gepluimde antennes, 2 soorten herkenbaar

Parabazarella, 2 soorten, redelijk herkenbaar

Berdeniella, 2 soorten, lijken sterk op *Pericoma* al zijn ze wat bruiniger

Pericoma, 7 soorten, 2 goed en 5 lastig herkenbaar, lijken sterk op *Berdeniella*

Pneumia, 10 soorten, slechts 2 soorten met herkenbare mannetjes

Ulomyia, 5 soorten, waarvan 3 herkenbaar, 2 met een bult in de aders

Tribus Psychodini, tientallen soorten in 4 genera:

Philosepedon, 3 soorten, als genus goed herkenbaar

Psychoda, veel soorten die hun vleugels in zit vouwen zoals vogels.

Slechts 3 of 4 soorten herkenbaar, verder zijn ze wit tot grijs of bruin

Threticus, 1 soort, waaraan weinig te zien is

Trichopsychoda, 1 soort met herkenbare adering, maar wel heel klein

Tribus Mormiini, 1 genus *Mormia* met 11 donkere soorten, kleine hoornetjes, mannetjes van 4 soorten met onderaan de antenne een duimvormig uitsteeksel, dan misschien herkenbaar, de overige niet

Tribus Paramormiini, tientallen soorten, 9 genera:

Atrichobrunettia, 1 soort met herkenbare supersmalle vleugels

Clogmia, 1 goed herkenbare, zeer algemene soort

Feuerborniella, 1 soort

Jungiella, 5 soorten, 1 goed herkenbaar, 2 ook nog wel, kleine hoorntjes

Lepiseodina, 3 goed herkenbare soorten

Panimerus, 6 soorten, flinke hoorntjes, soms een doorn onderaan de antenne. Veel soorten hebben witte vlekjes op driekwart van de vleugel en een cape witte haren vooraan de vleugel. Als aders én gezicht op de foto's staan zijn ze redelijk te herkennen

Paramormia, 5 soorten, 1 goed herkenbaar

Peripsychoda, herkenbaar genus met 2 grote soorten met brede vleugels, onderling verschil gering

Seoda, 7 voornamelijk grijze soorten, 3 soorten herkenbaar

Herkenbaarheid én algemeenheid blijken uit de aantallen door mij goedgekeurde foto's op waarneming.nl en waarnemingen.be. Dit is de top acht, qua aantal goedgekeurde foto's tot en met 2024. De soorten met minstens 150 foto's:

1–*Clogmia albipunctata* 18556

2–*Psychoda sigma* 1010

3–*Pneumia nubila* 708

4–*Paramormia ustulata* 543

5–*Philosepedon humeralis* 506

6–*Psychoda alternata* 483

7–*Peripsychoda auriculata* 305

8–*Lepiseodina rothschildi* 324

Heel veel zit nog verborgen in de verzamelsoorten per genus. Een deel zal hopelijk een keer een soortnaam krijgen, maar veel ook niet:

1–*Pneumia spec* 4575 (heel veel zal *P. trivialis* en *P. nubila* betreffen).

2–*Clytocerus spec* 3972, een lastig genus, meestal niet te determineren.

3–*Psychoda spec* 3360, helaas veel sterk op elkaar lijkende soorten, van wit tot donkergrijs en soms een beetje bruin. Niemand heeft die kleurverschillen ooit vastgelegd.

Verspreiding in Europa per land was te vinden bij Fauna Europea, maar die site wordt niet bijgehouden. De gegevens zijn wel te vinden via <https://www.eu-nomen.eu/portal/taxon.php?GUID=urn:lsid:faunaeur.org:taxname:11678>

SPEC codes in waarneming.nl, waarnemingen.be en observation.org:

MOTMUG ONBEKEND **Psychodidae** indet 18433

Subfamilie Sycoracinae 1 genus *Sycorax* spec 106710

Subfamilie Trichomyiinae, 1 genus *Trichomyia* spec 699630

Subfamilie Psychodinae indet 717879

Tribus Maruinini, 1 genus *Tonnoiriella* spec 698981

Tribus Pericomaini indet 717880

Clytocerus spec 595941

Parabazarella spec 687982

Berdeniella spec 699011

Pericoma spec 699940

Pneumia spec 680900

Pneumia nubila/trivialis 1218354

Ulomyia spec 697599

Tribus Psychodini indet 717881

Philosepedon spec 689554

Psychoda spec 21060

Tribus Mormiini, 1 genus *Mormia* spec 695778

Tribus Paramormiini indet 926238 met vorige tribus samen

Jungiella spec 682996

Panimerus spec 695087 fotoarchief t/m 2025-12-25

Paramormia spec 699476

Peripsychoda spec 682874

Seoda spec 972359

Phlebotominae

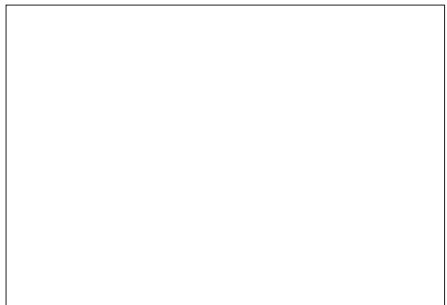
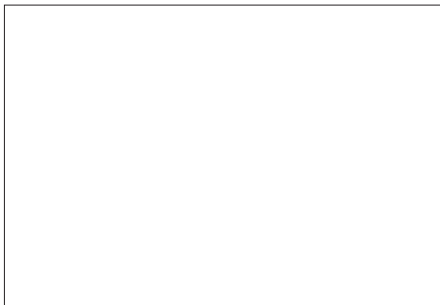
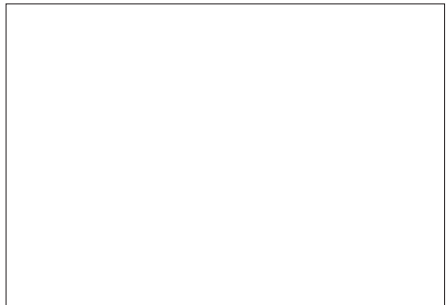
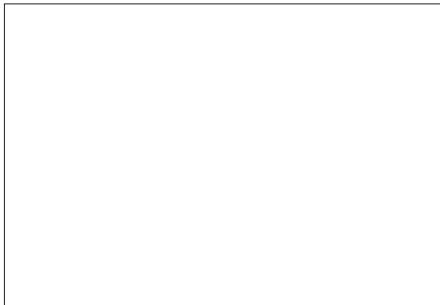


Phlebotomus

mascittii Grassi, 1908

Be

Werknaam: Bijtende Phlebotomus Enige soort bij ons van deze onderfamilie, zuidelijker zijn er meer. Weinig aders in de vleugels, vleugels ongetekend maar wel met wat haren. Zuigen bloed. #geenvleugel



Trichomyiinae

★★★

Trichomyia

urbica Haliday, 1839

Be Ne

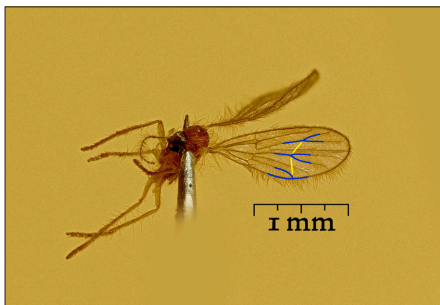
Werknaam: Gele Trichomyia. Enige soort bij ons van deze onderfamilie. Ronde vleugels. Tussen de twee vorken zit maar 1 ader, de andere soorten hebben er 2 (behalve *Phlebotomus* hierboven en *Sycorax* hieronder). Een van de weinige soorten die niet alleen wit en zwart en grijsen heeft, maar goudgelige tinten. De larven zijn de enige die leven van (dood) hout.

Er is kans op nog een aantal soorten, maar hoe die eruit zien is nog onbekend. Onderste 3 lidjes van de antennevlag kunnen anders zijn dan bij *Tr. urbica*, waar ze erg langwerpig zijn en alledrie even lang (foto 4 toont het goed).



Sycorax***silacea* Haliday, 1839****Be Ne**

Werknaam: Paddensycorax. Enige soort bij ons van deze onderfamilie. Heel klein, weinig aders, weinig haren. Parasiteert op onder andere padden. Zuidelijke soorten kunnen misschien ook hier opduiken, maar ze lijken allemaal zeer sterk op elkaar. (Kandidaten zijn *Sy. feuerborni*, *Sy. similis* en *Sy. tonnoiri*.) Larven leven in mossen (?). Van foto 3 en 4 is het wel waarschijnlijk maar niet geheel zeker dat het *silacea* is.



Psychodinae

Maruinini? Pericomaini? Incertae sedis?

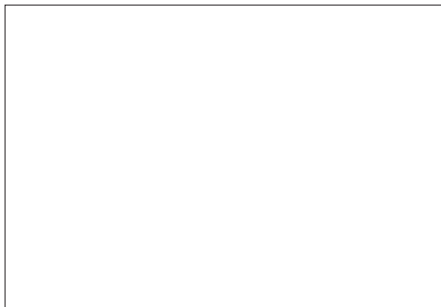
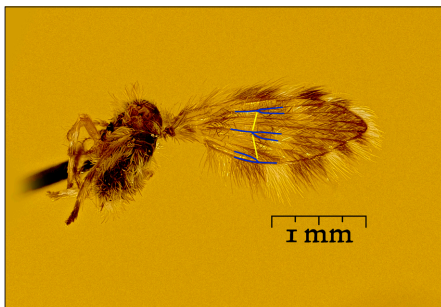
★★

Tonnoiriella

nigricauda (Tonnoir, 1919)

Be Ne

Werknaam: Donkere tonnoiriella. Lijkt op *To. pulchra*, maar is iets kleiner en heeft veel minder wit op de vleugel. De donkere delen zijn niet zo bruin als bij *To. obtusa*. Heeft franje met iets meer donkere stukjes. Vleugels met veel minder wit dan *To. pulchra*, de vleugel heeft drie witte vlekken (lijkt erg op *To. obtusa*). Langs de voorrand van de vleugel een stukje witte franje op driekwart (*To. obtusa* heeft dat niet) en langs de achterrand vier witte stukken franje (*To. obtusa* mist het laatste kleine witte stukje). Poten met veel grijs en wat wit. Soort van plassen.



Psychodinae

★★

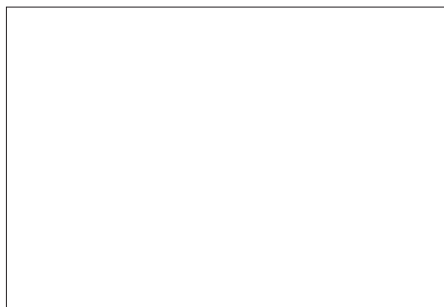
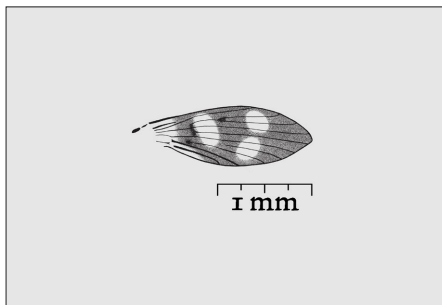
Maruinini? Pericomaini? Incertae sedis?

Tonnoiriella

obtusa (Tonnoir, 1919)

Be

Werknaam: Bruine Tonnoiriella. Kleinste soort van dit genus. Vork M incompleet. Het vleugelmembraan is deels bruin/donker, met drie witte/doorzichtige vlekken. De vleugelbehaarung toont dezelfde vlekken, die ook erg lijken op die van *To. nigricauda*. Vergeleken met die soort mist *To. obtusa* in de bonte franje een wit vlekje aan de voorrand en eentje aan de achterrand, daardoor zijn er langs de onderrand drie witte zones, terwijl *To. nigricauda* vlakbij de top nog een vierde kleinere witte zone heeft. De poten zijn grotendeels crèmekleurig met donkere accenten en zwarte voet (bij de andere soort vooral grijs).



Psychodinae

Maruinini? Pericomaini? Incertae sedis?

★★

Tonnoiriella

pulchra (Eaton, 1893)

Be Ne

Werknaam: *Accoladetonnoiriella*. Opvallend getekende vleugels met twee golvende lichte banden in de vorm van een accolade, met ertussen een donkere band van dezelfde vorm. Witte stukken franje ongeveer zoals bij *To. obtusa*, met minder witte stukken dan bij *To. nigricauda*. Soort van bronnen, beekjes en dergelijke.

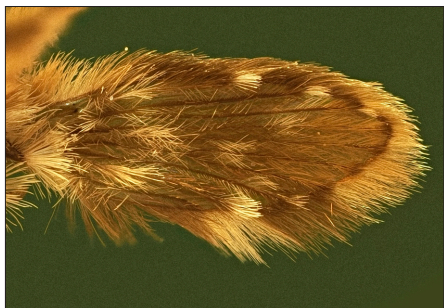


Clytocerus

dalii (Eaton, 1893)

Be Ne

Werknaam: Kale *Clytocerus*. Bonte franje met aan de achterrand een breed stuk donker, dat ook wat smaller kan zijn dan op foto 1-3. Vrij grote soort. Heeft vergeleken met *Cl. ocellaris* bij minder aders een plukje witte haren bij het eind van de ader, vanaf de vleugeltop naar onderen zijn er geen vlekjes. De r-vork zit dicht bij de vleugelwortel dan bij de andere soorten van dit genus.



Psychodinae
Pericomaini

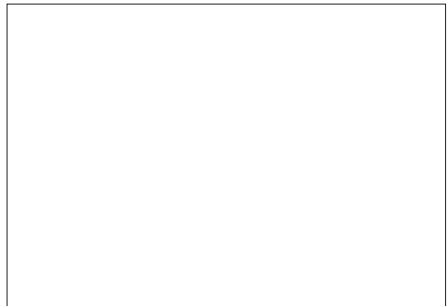
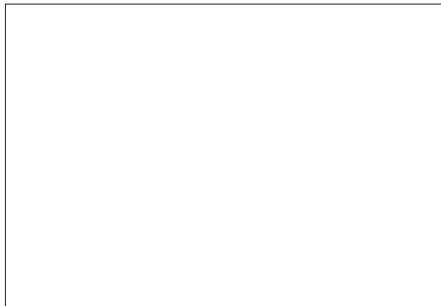
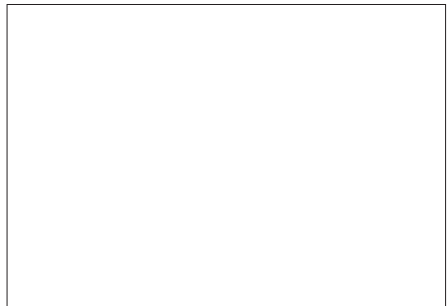
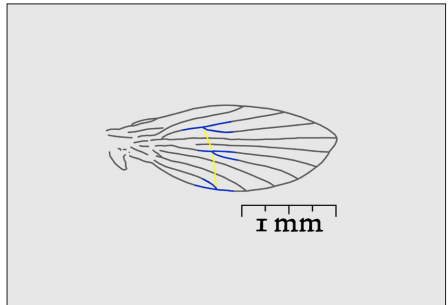
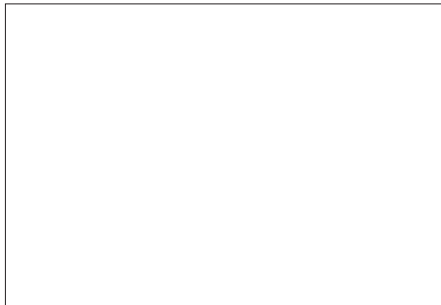


Clytocerus

longicorniculatus Krek, 1987

Be

Werknaam: Onbekende Clytocerus. Vleugel 2.4 mm lang. Er is nog geen enkele afbeelding van bekend. Lijkt sterk op *Cl. splendidus*, maar heeft langere hoorn-tjes.

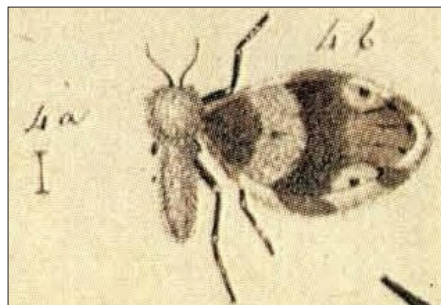
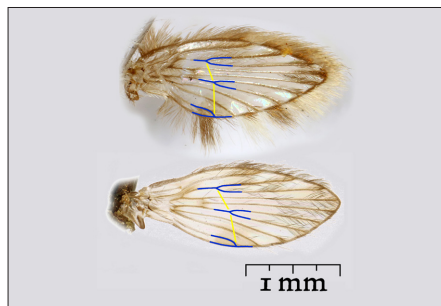
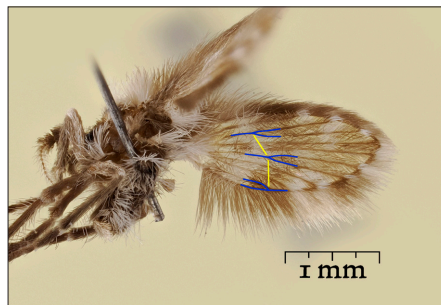


Clytocerus

ocellaris (Meigen, 1804)

Be Ne

Werknaam: Gewone Clytocerus. Bonte franje met aan de achterrand een smal stukje donker. Voorlijf met witte of bruine haren. Algemeenste soort. Het zou kunnen dat dit geldt: M-vork net tussen de witte haren of daar net tegenaan. Vergelijk met *Cl. splendidus*. Van foto 5 is het waarschijnlijk maar niet zeker dat het *Cl. ocellaris* is. Je ziet er wel waarom de soort ‘met oogjes’ heet, want er lijkt, althans op deze foto, langs voor- en achterrand van de vleugel halverwege een zwart oogje te zitten met oogwit eromheen. Op foto 1 zie je dat niet zo. Foto 4 toont syntypes, foto 6 Meigens tekening.

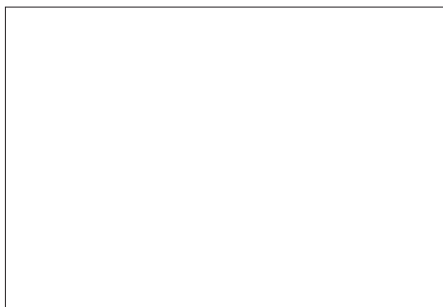


Clytocerus

rivosus (Tonnoir, 1919)

Be Ne

Werknaam: Kleine *Clytocerus*. Bonte franje met aan de achterrand een breed stuk donker. Ook een stukje donker iets onder de vleugeltop. Vrij kleine soort met een bruin voorlijf. De vleugels zijn wat breder en ronder dan bij de andere soorten van dit genus. Antenne langer dan bij *Cl. ocellaris*. Franje langs de achterrand van de vleugel lijkt op die van *Cl. dalii*: het witte deel ligt wat dichterbij de vleugelbasis en het donkere deel is breder.

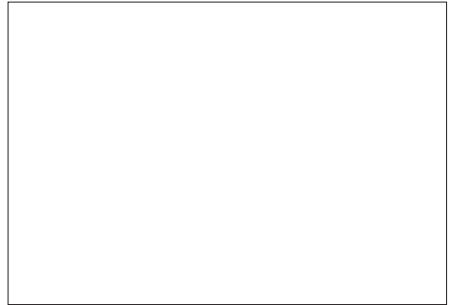
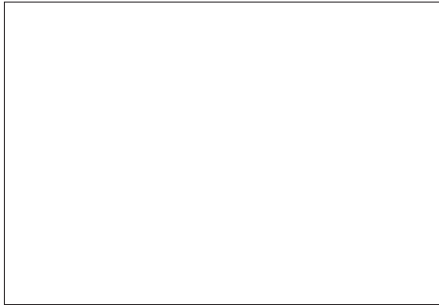
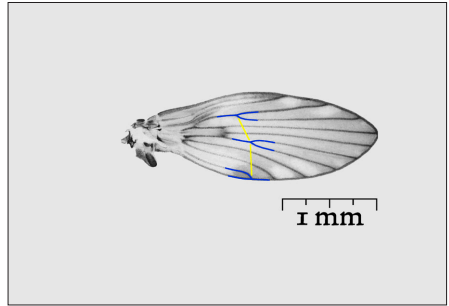
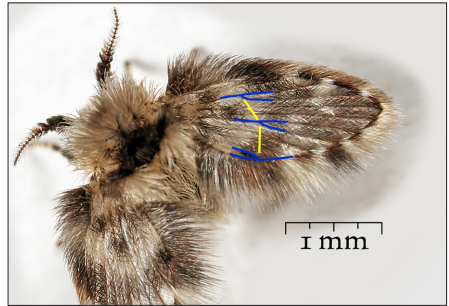


Clytocerus

splendidus Ježek & Hájek, 2007

Be Ne

Werknaam: Verre *Clytocerus*. Bonte franje met aan de achterrand een smal stuk donker. Het zou kunnen dat dit geldt: M-vork niet tussen de witte haren, geringe afstand van M-vork tot de witte haren op de M-adern. Dit is alleen op zeer goede foto's te beoordelen. Vergelijk met *Cl. ocellaris*.



Psychodinae
Pericomaini

★★

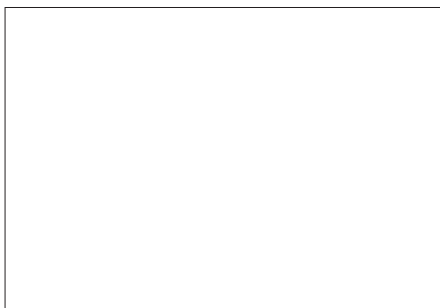
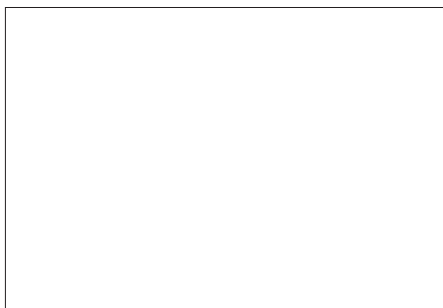
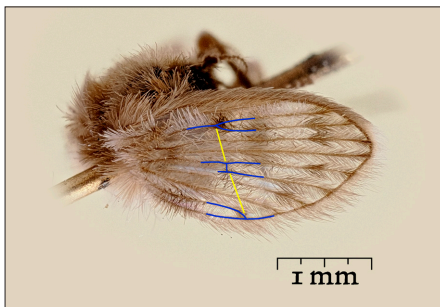
Parabazarella

neglecta (Eaton, 1893)

Be

Werknaam: Fletse Parabazarella. Heeft net als *Pneumia canescens* en de andere *Parabazarella* een verlengd, naar de vleugelwortel wijzend stukje ader aan de M-vork, maar dit adertje is moeilijk te zien. Bij de M-vork zit een vage donkere vlek, terwijl de andere *Parabazarella* daar een opvallende vlek lijkt te hebben. Op driekwart van de vleugel zit een band met lichte haartjes, waarna bij dit genus pluimpjes donkere haartjes volgen.

Synoniem *Bazarella neglecta*.



Psychodinae
Pericomaini

★★

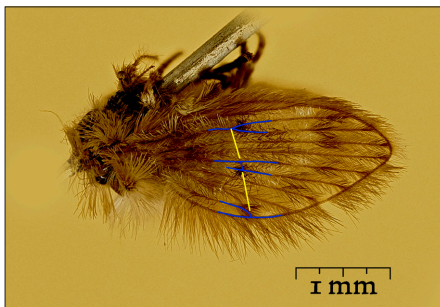
Parabazarella

subneglecta (Tonnoir, 1922)

Be Ne

Werknaam: Gevlekte Parabazarella. De drie vlekken bij de vorken en onderaan lijken contrastrijker dan bij de verwante soort. Op driekwart van de vleugel zitten pluimpjes lichte haartjes, waarna bij dit genus pluimpjes donkere haartjes volgen.

Synoniem *Bazarella subneglecta*.

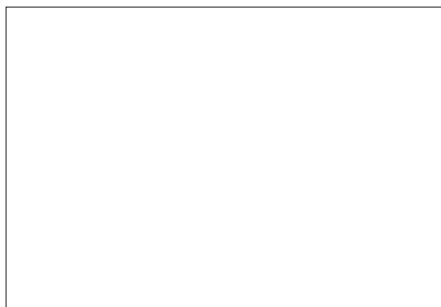
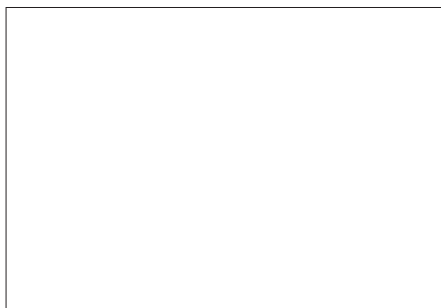
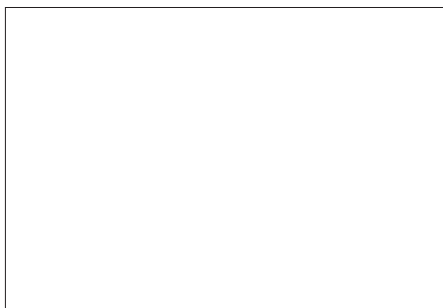


Berdeniella

manicata (Tonnoir, 1920)

Be

Werknaam: Grote Berdeniella. *Berdeniella*'s lijken sterk op *Pericoma*'s, maar de onderste ader (*cubitus*) heeft veel witte beharing op het laatste deel. Genus met bruine soorten zonder echt zwarte haren. Groter dan de andere *Berdeniella*, met iets minder wit op de vleugel. Voorlijf iets grijziger van kleur dan *Be. unispinosa*. Witte vlekjes bij het eind van de aders iets uitbundiger dan bij *Be. unispinosa*. *Berdeniella*'s zijn gebergtesoorten, dus nauwelijks in Nederland te verwachten.

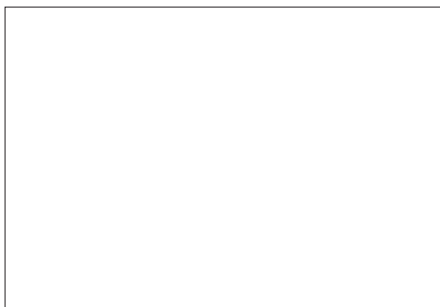
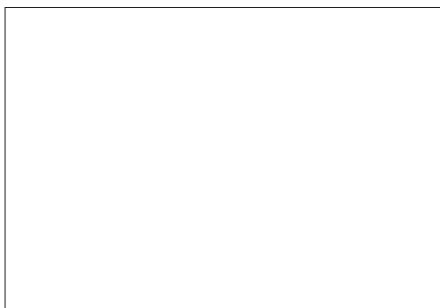
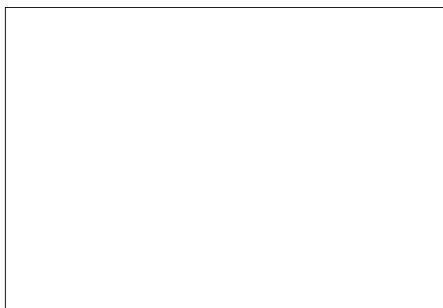
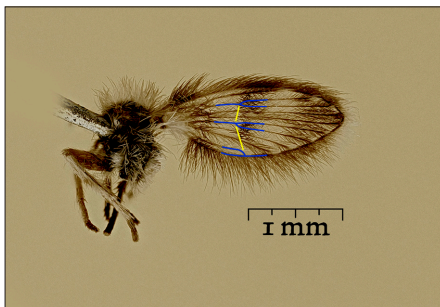


Berdeniella

***unispinosa* (Tonnoir, 1919)**

Be

Werknaam: Lichte Berdeniella. *Berdeniella*'s lijken sterk op *Pericoma*'s, maar de onderste ader (*cubitus*) heeft veel witte beharing op het laatste deel. Genus met bruine soorten zonder echt zwarte haren. Een stuk kleiner dan de andere *Berdeniella*, met iets meer wit op de vleugel. Voorlijf wittig van kleur. Witte vlekjes bij het eind van de aders minder uitgesproken dan bij *Be. manicata*. *Berdeniella*'s zijn gebergtesoorten, dus nauwelijks in Nederland te verwachten.



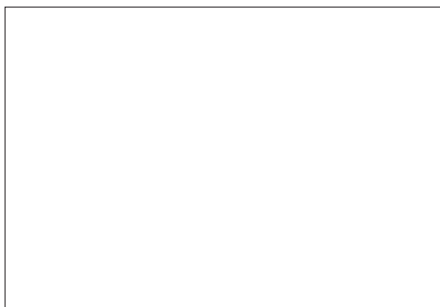
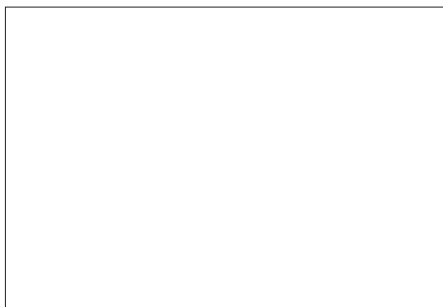
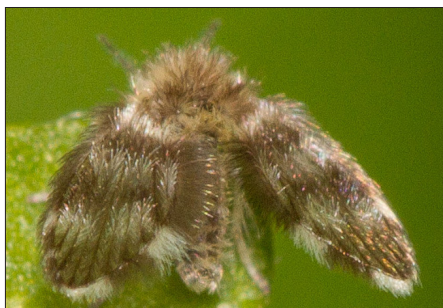
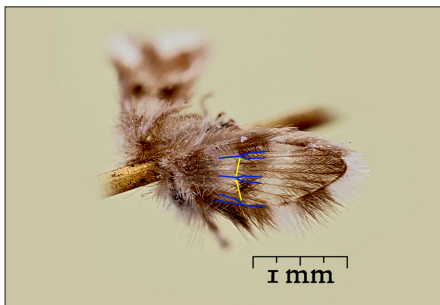
Pericoma

(*pachypericoma*)

blandula Eaton, 1893

Be Ne

Werknaam: Vensterpericoma. Herkenbaar aan het 'venster', het stukje witte franje aan de achterrand van de vleugel. Verwante soorten hebben daar geen venster óf hebben meer stukjes witte franje – dat laatste betreft *Pe. trifasciata*. Het venster zit niet precies n het verlengde van het wit op de vleugel. Verschillen met *Pe. trifasciata*: de witte franje bij de vleugeltop loopt nauwelijks door langs de voorrand van de vleugel, het donker van de middenbaan eindigt hier niet met wit onderaan bij de vleugelrand.



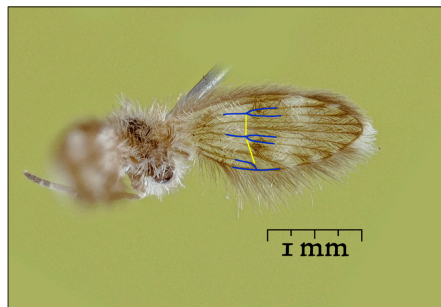
Pericoma

(*pachypericoma*)

fallax Eaton, 1893

Be Ne

Werknaam: Eenvoudige Pericoma. Weinig contrast in de poten, vergeleken met *Pe. exquisita* en *Pe. pseudexquisita*. Als het een Pericoma is en alle andere soorten vallen af, dan is het deze. Geen bijzondere kenmerken, iets minder witte franje bij de vleugeltop. Bij die top minder witte adereindjes dan andere Pericoma's. De witte banen in de vleugel zitten vrij van elkaar af. Vergelijk met *Berdeniella manicata* en *Be. unispinosa*, waar de onderste ader (*cubitus*) aan het eind voor een flink deel wit behaard is. Verschillen met *Pe. diversa* zijn subtiel.



Psychodinae
Pericomaini



Pericoma

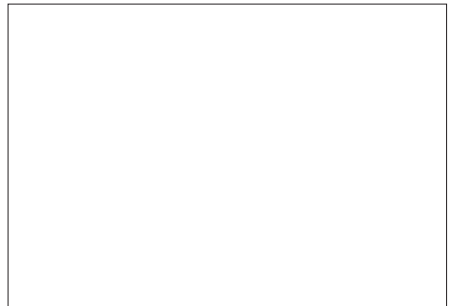
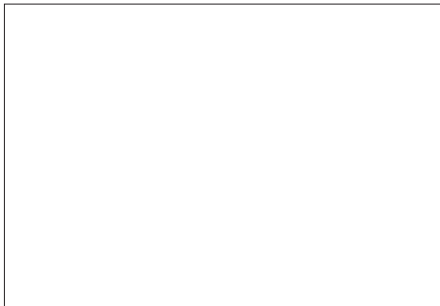
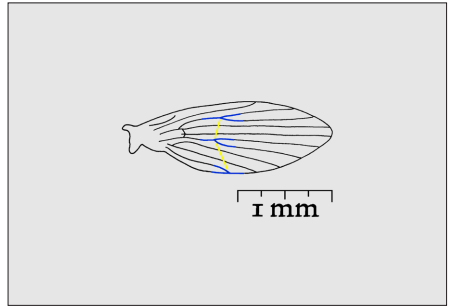
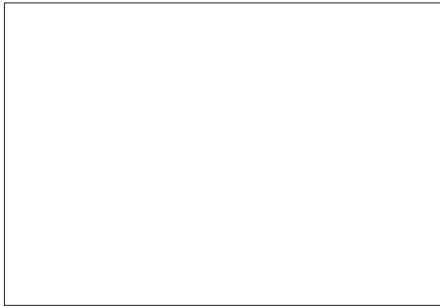
(*pachypericoma*)

nielseni Kvifte, 2010

Be

Werknaam: ... Lijkt op *Pe. fallax*.

Synoniem *Pe. formosa*.



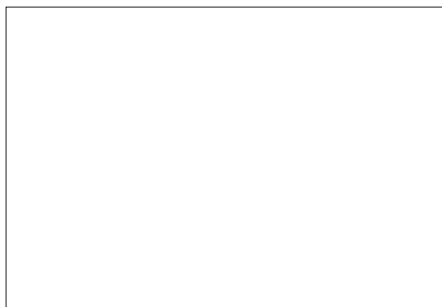
Pericoma

(*pericoma*)

diversa Tonnoir, 1920

Be Ne

Werknaam: Zwarteindpericoma. Witte stukjes langs de vleugelrand, net als bij de meeste *Pericoma*'s en *Berdeniella*'s, maar minder uitbundig. Een zwart plukje bij het eind van de onderste ader (*cubitus*), dus in het verlengde van de twee zwarte vlekken ligt een zwart vlekje op de vleugelrand, niet wit zoals bij *Pe. exquisita*. Het wit op de vleugels vormt grofweg twee witte banden, de donkere band daartussen is smaller dan bij de verwanten, vooral dicht bij de onderrand. De donkere vlek onder de M-vork raakt bijna het wit rechts ervan op de foto's.



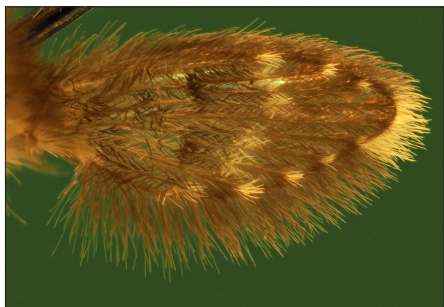
Pericoma

(*pericoma*)

exquisita Eaton, 1893

Be Ne

Werknaam: Smalbandpericoma, omdat de witte haartjes middenop de vleugel een smallere band vormen dan bij de andere *Pericoma*'s. Witte stukjes langs de vleugelrand, net als bij de meeste *Pericoma*'s en *Berdeniella*'s. Wit plukje bij het eind van de onderste ader (*cubitus*), dus in het verlengde van de twee zwarte vlekken ligt een wit vlekje op de vleugelrand, niet zwart zoals bij *Pe. diversa*. De donkere vlek onder de M-vork raakt het wit rechts daarvan op de foto's níet.



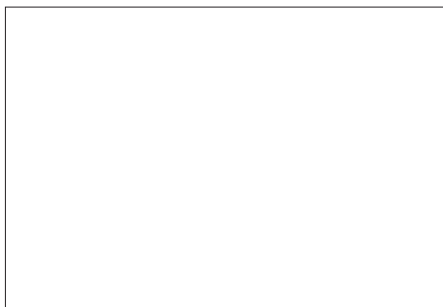
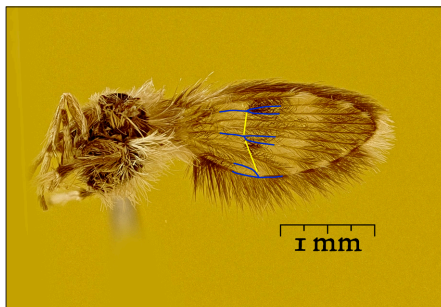
Pericoma

(*pericoma*)

pseudexquisita Tonnoir, 1940

Be Ne

Werknaam: Witeindpericoma. Iets contrastrijker dan *Pe. exquisita*. Witte stukjes langs de vleugelrand, net als de meeste *Pericoma*'s en *Berdeniella*'s. Langer wit behaard eind van de onderste ader (*cubitus*) dan bij *Pe. exquisita*, dus in het verlengde van de twee zwarte vlekken ligt een lange witte vlek op de vleugelrand. De donkere vlek onder de M-vork raakt bijna het wit rechts daarvan op de foto's, net als bij *Pe. diversa*.



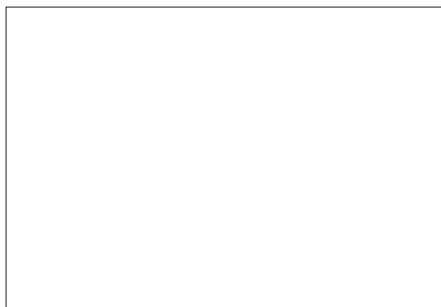
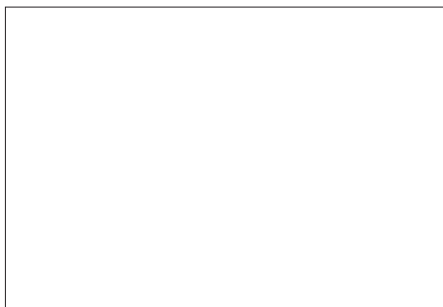
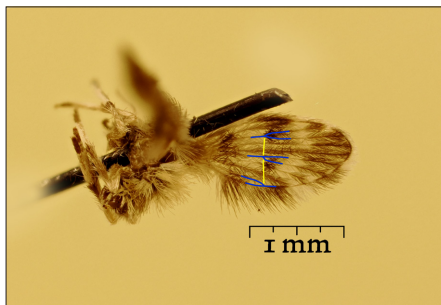
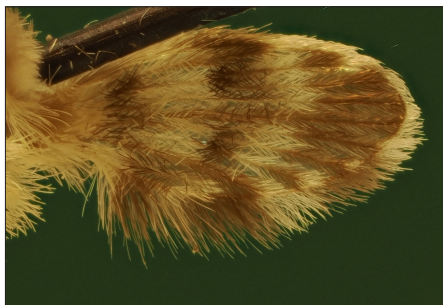
Pericoma

(*pericoma*)

trifasciata (Meigen, 1804)

Be Ne

Werknaam: Driebandpericoma. Binnen het genus *Pericoma* de bontste soort, *Pe. blandula* komt echter heel dicht in de buurt. Het smalle stukje witte franje onderaan, in de eerste helft van de vleugel, is karakteristiek voor deze soort, *Pe. blandula* heeft dat niet. Andere verschillen met die soort: bijna recht onder de twee donkere vlekken op de vleugel zit een grote pluk lichte haren en de witte franje van de vleugeltop loopt flink door langs de voorrand van de vleugel.

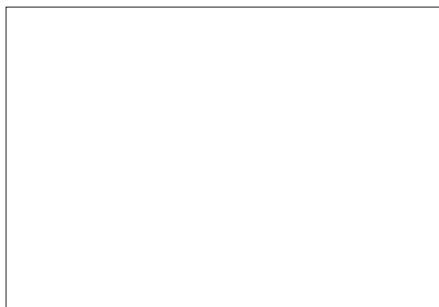
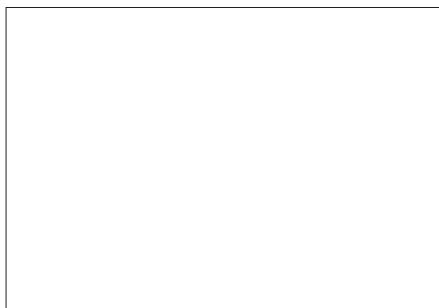
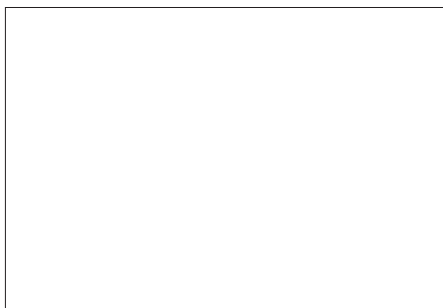
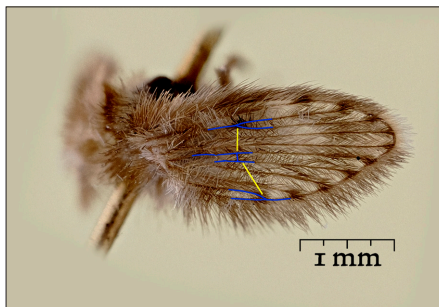


Pneumia

canescens (Meigen, 1804)

Be Ne

Werknaam: Langadernpneumia. De onderste ader bij de M-vork heeft een verlenging richting vleugelaanhechting, de lengte daarvan is variabel. De enige andere *Pneumia* die dit kan hebben is *Pn. stammeri*. Bij *Pn. canescens* liggen de donkere vlekken middenop de vleugel iets dichterbij de vleugelbasis dan bij de witte *Pneumia*'s. Bij adereinden donkere plukken haar met er vlak voor en vage band witte haren (dat laatste heeft geen andere *Pneumia*). Het samenkomen van de aders van beide vorken met de aders ertussen is bij deze soort minder compact dan bij *Pn. stammeri*. Misschien een stukje witte franje zoals *Pn. palustris*.

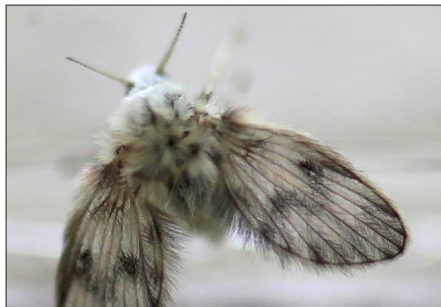
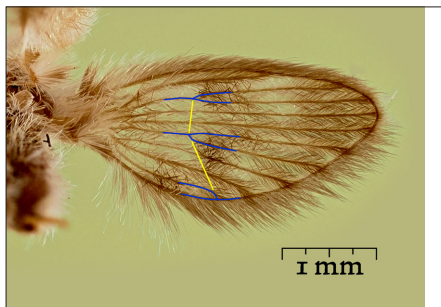


Pneumia

compta (Eaton, 1893)

Be Ne

Werknaam: Geknikte witte Pneumia. Lichte soort met witte kop, terwijl het overige wit naar crèmewit neigt. De gele lijn is het meest geknikt van de witte soorten (*Pn. extricata*, *Pn. gracilis* en *Pn. mutua*, plus *Ulomyia cognata*). Poten grotendeels vuilwit met wat donkerder accenten. Poten van de vrouwtjes iets donkerder (foto 5). De M-vork ligt in het wit. Soms kleine witte vlekjes langs de vleugelrand (foto 4), vergelijk met *Pericoma*. De aders komen tamelijk compact bij elkaar (foto 6), alleen *Pn. mutua* heeft het nog compacter. Soms opvallend: de donkere vlek onderaan richting vleugelwortel.

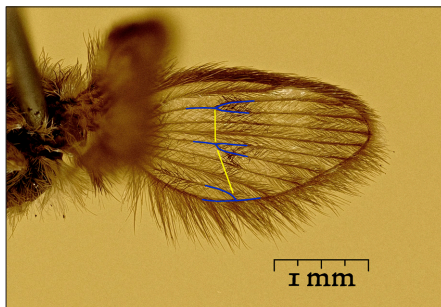


Pneumia

extricata (Eaton, 1893)

Be Ne

Werknaam: Rechte witte Pneumia. Veel witte haren op de vleugels, maar voorlijf bruin. Smalste stukje lichte franje bij de vleugeltop (*Pneumia*'s met veel wit zijn: *Pn. compta*, *Pn. extricata*, *Pn. gracilis* en *Pn. mutua*, plus *Ulomyia cognata*). De M-vork valt samen met de donkere vlek op de vleugel (bij de andere drie witte soorten ligt de M-vork in het wit). Poten zachtbruin met wat donkerder accentjes.

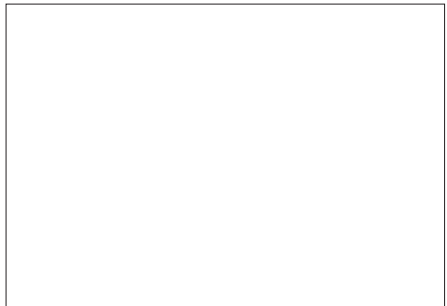
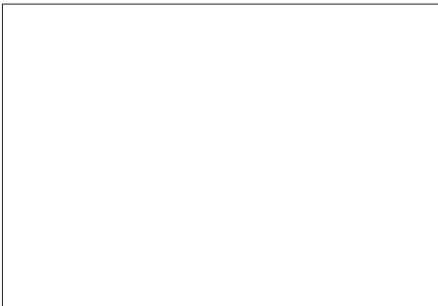
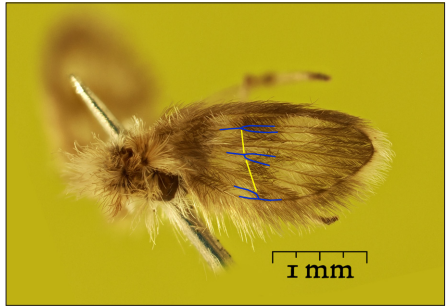


Pneumia

***gracilis* (Eaton, 1893)**

Be

Werknaam: ... De vier *Pneumia*'s met veel wit zijn: *Pn. compta*, *Pn. extricata*, *Pn. gracilis* en *Pn. mutua* (vergelijk ook *Ulomyia cognata*). De M-vork ligt in het wit, iets meer richting vleugelbasis dan de zwarte vlek in de vleugel (anders dan bij *Pn. extricata*).

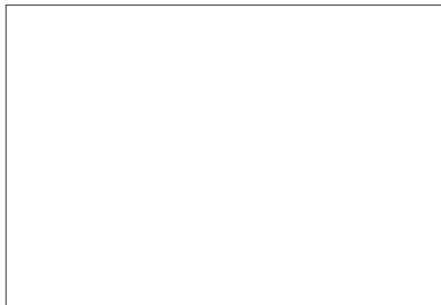
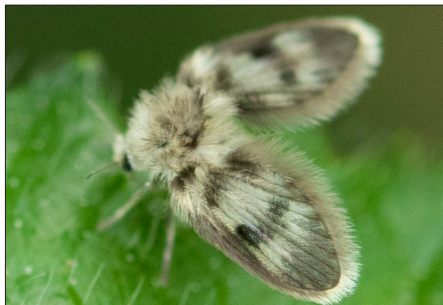
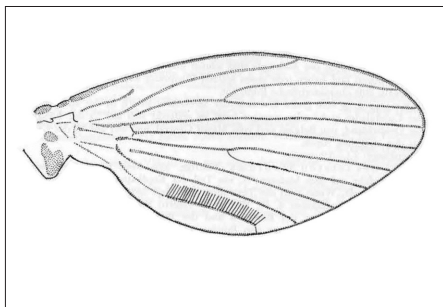
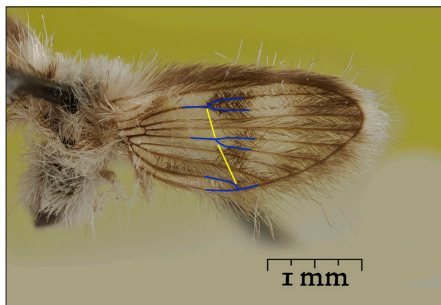


Pneumia

mutua (Eaton, 1893)

Be Ne

Werknaam: Stekelige witte *Pneumia*. Onderop de onderste ader staan stevige stekels, die bij volbehaarde dieren echter niet te zien zijn. De gele lijn is ongeveer recht (anders dan bij *Pn. compta*) én de vijf centrale aders komen compact bij elkaar (foto 2): dat heeft geen andere witte *Pneumia* (*Pn. compta*, *Pn. extricata*, *Pn. gracilis* en *Pn. mutua*, plus *Ulomyia cognata*). De M-vork ligt in het wit. Soms kleine witte vlekjes langs de vleugelrand (foto 4), kleiner dan bij *Pericoma*. Vleugeltekening lijkt sterk op *Ulomyia cognata*, maar daar ligt de M-vork niet in het wit. De vleugeltekening is het minst rommelig van de witte *Pneumia*'s.

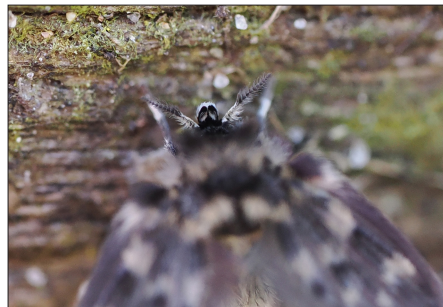
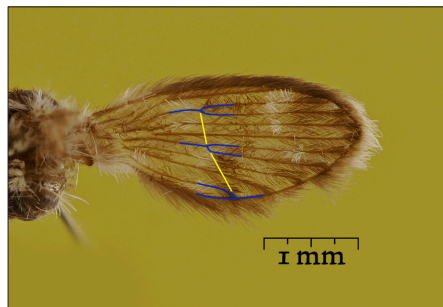


Pneumia

nubila (Meigen, 1818)

Be Ne

Werknaam: Groothoornpneumia. Variabele soort, lijkt sterk op de enige andere donkere *Pneumia*, *Pn. trivialis*, maar het voorlijf van zeker de mannetjes heeft veel meer contrast. Zwart-bruin-zwart gebandeerd bij de mannetjes, bij vrouwtjes iets lichter driebandig of zeer donker. Nogal groot voor een *Pneumia*. De mannetjes hebben een uniek kenmerk: voorop de kop zitten twee zwart met witte uitsteeksels (*trivialis* heeft kleinere uitsteeksels). Foto 6: antenne van het mannetje met onderaan meer wit dan *P. trivialis*, hogerop aan de binnenkant zwarte haren. Voorafgaand aan de paring gaan de dieren met de snuiten tegen elkaar zitten.

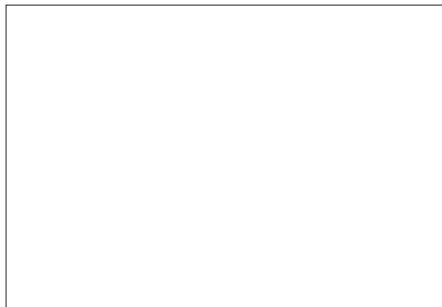
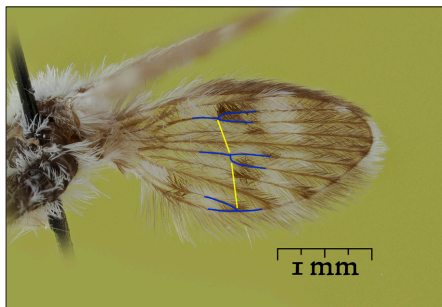


Pneumia

palustris (Meigen, 1804)

Be Ne

Werknaam: Smalbandpneumia. Lichte soort met wit voorlijf en meer wit op de vleugels dan bij de twee donkere soorten (*Pn. nubila* en *Pn. trivialis*), maar voorbij de helft van de vleugel een smallere witte band dan bij de lichtste soorten. Halverwege de vleugel maken de zwarte vlekken meer een vlekkenpatroon dan een donkere band. Klein stukje witte franje iets voorbij het midden van de onderrand (niet altijd duidelijk, zoals in foto 1). Het witte vlekje bij het eind van de tweede ader lijkt alleen *Ulomyia annulata* ook te hebben. Let ook op de gele lijn, die andersom knikt dan bij andere *Pneumia*'s en daarmee de zwarte vlekjes/band ook.

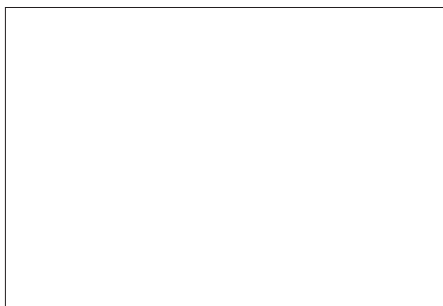
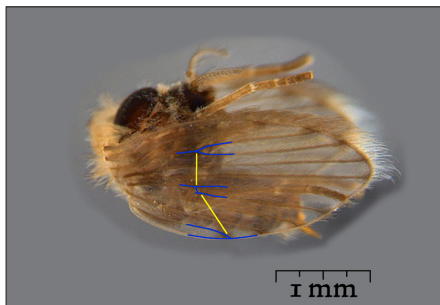


Pneumia

stammeri (Jung, 1954)

Be

Werknaam: ... Grote grijsbruine soort met enkele witte haren op de vleugel. De onderste ader bij de M-vork heeft een verlenging richting vleugelaanhechting, de lengte daarvan is zeer variabel. De enige andere *Pneumia* die dit heeft is *Pn. canescens*. Lijkt sterk op die soort, maar is ietsje lichter. Donkere vlekken bij de adereinden. Onderste antennelidjes met lichte haren. Het samenkomen van de aders van beide vorken met de aders ertussen is bij deze soort compacter dan bij *Pn. canescens*.

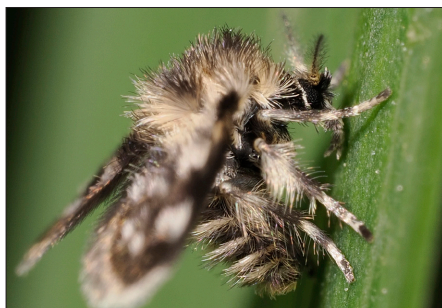
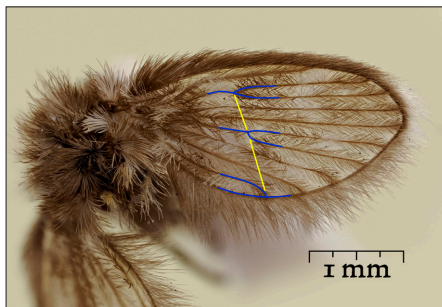


Pneumia

trivialis (Eaton, 1893)

Be Ne

Werknaam: Kleinhoornpneumia. Lijkt op de enige andere donkere *Pneumia*, *Pn. nubila*, maar is minder variabel. Mannetjes hebben kleine uitsteeksels voorop de kop, variabel van grootte. Foto 4 toont het uitsteeksel: aan de basis zwarte haren en aan de top lichte. Van bovenaf (foto 5) lijken ze grijzig of wittig. Steken vaak als een licht pluimpje voor de kop uit (foto 6). Het voorlijf heeft minder contrast dan *Pn. nubila*, meestal egaal lichtbruin, vrouwtjes soms erg donker. Antenne van beide geslachten met onderaan een stukje wit, mannetjes met hogerop wat witte haren. (Op foto 2 is de M-vork eigenlijk net niet gesloten.)

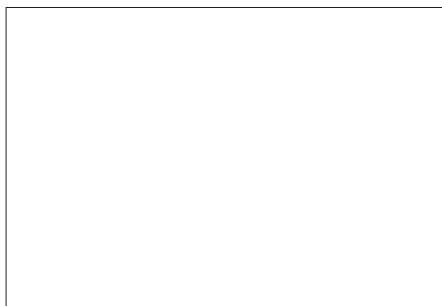
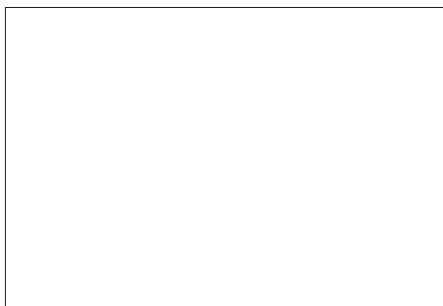
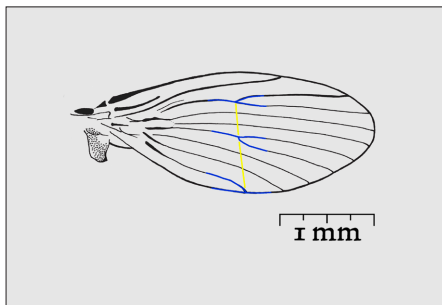
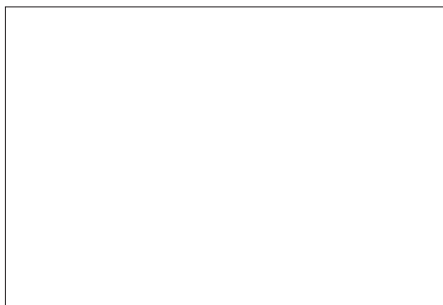


Pneumia

vittata (Tonnoir, 1919)

Be

Werknaam: ... Lichte soort met bij het mannetje vooraan op het voorlijf een donkere band (Tonnoir 1919). Vleugeltekening lijkt op die van *Pn. palustris*. Beide vorken net niet gesloten. Op het achterhoofd donkere haren, die de andere lichte soorten niet hebben.



Psychodinae
Pericomaini

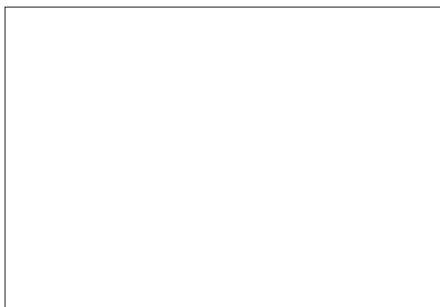
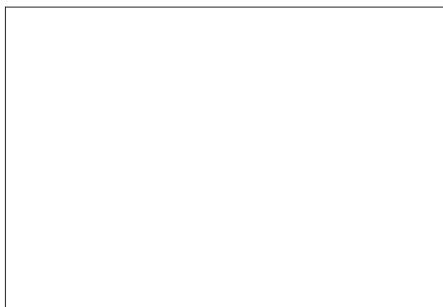
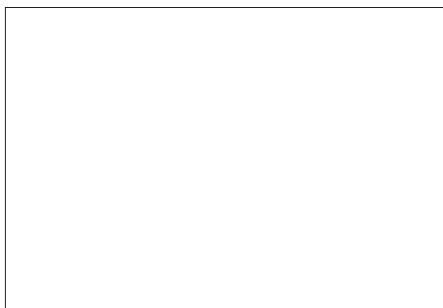


Ulomyia

annulata (Tonnoir, 1919)

Be Ne

Werknaam: Brede ulomyia. De donkere band middenop de vleugel tussen de twee lichte banden is breder dan die van *Ul. cognata* en alle *Pneumia*'s en *Pericoma*'s. Wel net zo breed als bij *Ul. fuliginosa*. Vleugeladering van *Ul. annulata* en *Ul. cognata* lijkt veel meer op *Pneumia* dan op de andere drie *Ulomyia*'s.

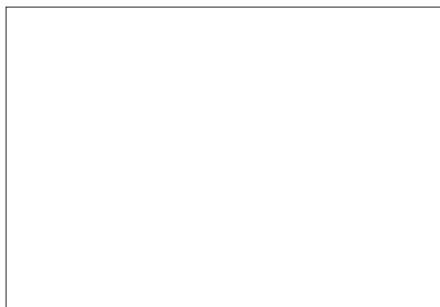
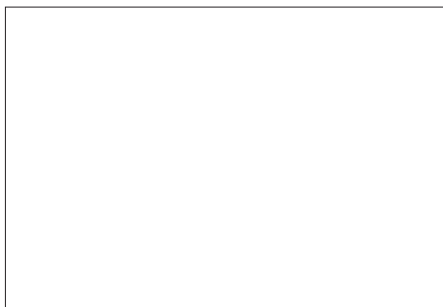
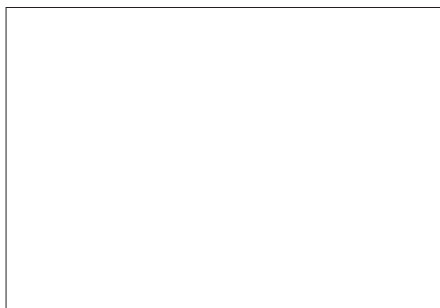
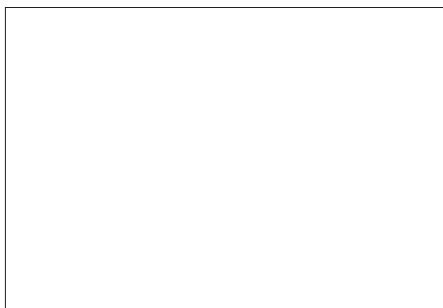
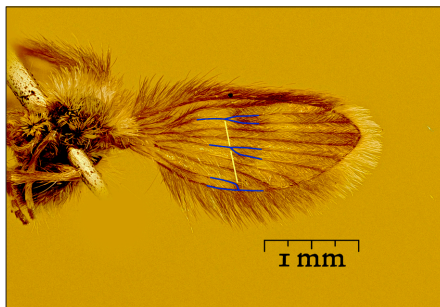


Ulomyia

cognata (Eaton, 1893)

Be

Werknaam: ... Lijkt erg op *Pneumia*'s en *Pericoma*'s – een waarneming invoeren als Pericomaini indet. is het veiligst. Deze soort hoort waarschijnlijk in genus *Periulomyia*. De witte haren iets voorbij de helft van de vleugel vormen (bijna) een witte dwarsband, de donkere band middenop de vleugel is smaller dan die van *Ul. annulata*. Vleugeladering van *Ul. annulata* en *Ul. cognata* lijkt veel meer op *Pneumia* dan op de andere drie *Ulomyia*'s. De vleugels van deze soort lijken sterk op die van de vier lichte *Pneumia*'s maar het witte vlekje bij het eind van de tweede ader lijkt alleen *Pneumia palustris* ook te hebben.

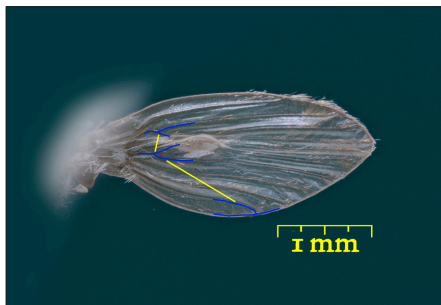


Ulomyia

fuliginosa (Meigen, 1804)

Be Ne

Werknaam: Heuvelulomyia. Mannetjes van deze soort én *Ul. plumata* hebben opbollende aders. Vervormd zijn de twee aders tussen de vorken plus ook de bovenste ader van de M-vork. Bij *Ul. fuliginosa* is de bult een vijfde van de vleugellengte, bij *Ul. plumata* meer dan een kwart (heuvel versus berg). De bult is in het wild moeilijk te zien en zelfs bij dode dieren is het een rommeltje (foto 1). De vorken zitten, ook bij het vrouwtje (foto 6), dichterbij de vleugelwortel dan bij alle andere soorten, uitgezonderd *Ul. plumata*. Minder witte beharing op de vleugel dan *Ul. plumata*. Zo'n band witte vlekken heeft geen enkel ander genus.



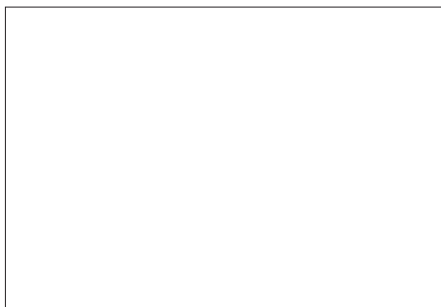
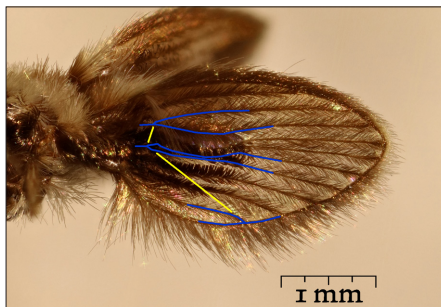
Ulomyia

plumata (Tonnoir, 1920)

Be

Werknaam: Bergulomyia. Mannetjes hebben bollende aders, die boven het vleugelvlak uitsteken (foto 2 en 4). Daar zitten ook veel donkere haren. Alleen *Ul. fuliginosa* heeft dat, bij *Ul. plumata* is de bult meer dan een kwart van de vleugellengte (berg; loopt door tot net tussen de witte beharing), bij *Ul. fuliginosa* een zesde (heuvel). Ze lijken sterk op elkaar, maar *Ul. plumata* heeft witte voeten, niet grijze. Op de vleugel ook iets meer witte haren dan bij *Ul. fuliginosa*. Aan de onderzijde van de vleugel (foto 3) zit een wit pluimpje. Gebergtesoort?

Synoniem *U. basaltica*.

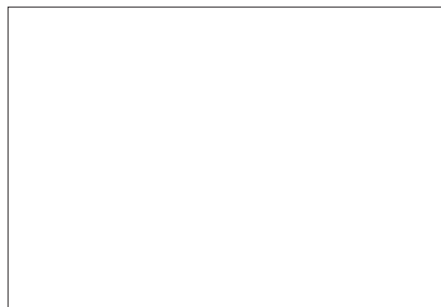
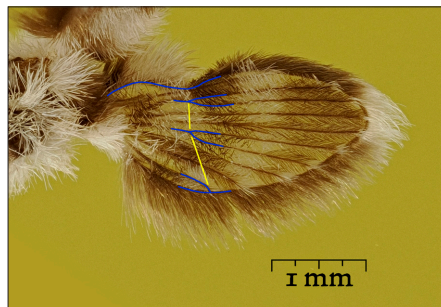


Ulomyia

undulata (Tonnoir, 1919)

Be Ne

Werknaam: Gegolfde *Ulomyia*. De ader langs de voorrand van de vleugel is bij mannetjes gegolfd (blauw getekend in foto 2), geen enkele andere soort heeft dat. De golfhoogte is variabel en vrouwtjes (foto 4) hebben het niet. Zeer opvallend voorlijf met een zwarte band overdwars, die aansluit bij zwarte franje bij de vleugelbasis. Mannetje licht voorlijf, vrouwtje bruiner. Verwante genera hebben geen contrastrijk voorlijf. Langs de rand van de vleugel witte stukjes bij de adereinden, meer nog dan bij *Pericoma/Berdeniella*. Voet zwart maar daarboven veel wit. Zomersoort.



Psychodinae
Psychodini



Philosepedon

carpathica Vaillant, 1974

Ne

Werknaam: ... Lijkt erg op *Ph. humeralis*. Vrouwtjes niet te onderscheiden van die soort. Vleugellengte 2.7mm. #niets

Philosepedon

humeralis (Meigen, 1818)

Be Ne

Werknaam: Gevorkte *Philosepedon*. *Philosepedon* ziet er qua adering hetzelfde uit als een *Psychoda*, maar houdt de vleugels niet als een dakje. Het enige verschil met *Ph. perdecorum* is dat de M-vork gesloten is, gewoon een vork. Vaak is het lastig te zien omdat het adertje dat de vork sluit dun en onopvallend is. Er is veel variatie in hoe de vork sluit, onder een hoek van 30-90 graden. Er is sowieso heel veel variatie: van grijs tot bruin en van egaal tot met een aantal donkere aders op de vleugel. Ook enorme variatie in de lengte van de antennes. Het is mogelijk dat deze soort een soortencomplex is, dus in feite uit meerdere soorten bestaat.



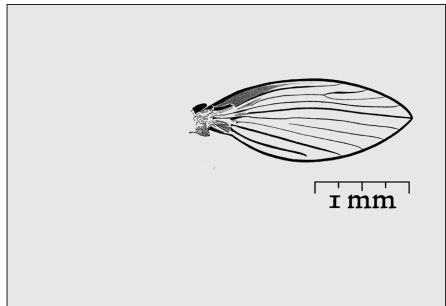
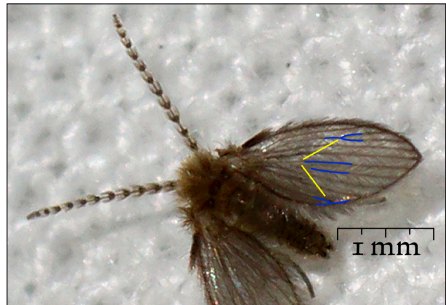
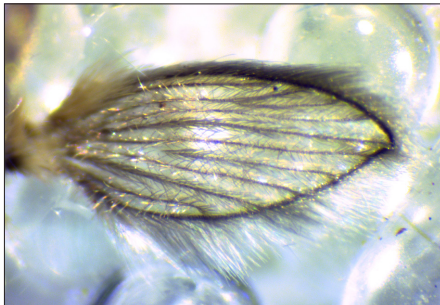
Psychodinae
Psychodini



Philosepedon

perdecorum Omelková & Ježek, 2012 **Be Ne**

Werknaam: Open *Philosepedon*. *Philosepedon* ziet er qua adering hetzelfde uit als een *Psychoda*, maar houdt de vleugels niet als een dakje. Het enige verschil met *Ph. humeralis* is dat de M-vork open is. Alleen op goede foto's kan je dat zien, er zijn dan ook maar weinig foto's die zeker of mogelijk deze soort tonen.



Psychodinae
Psychodini

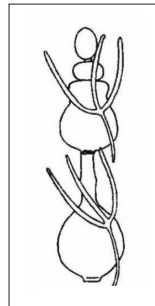
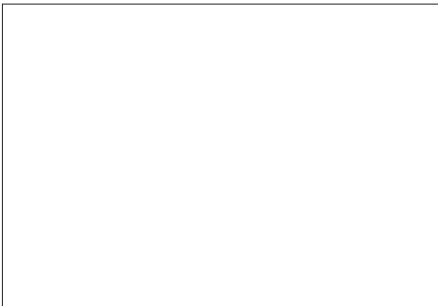
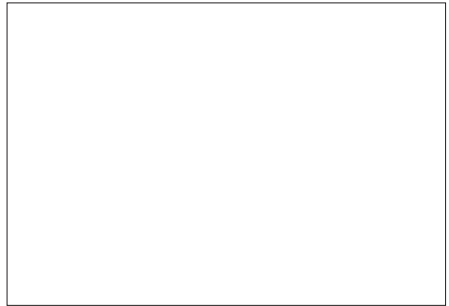
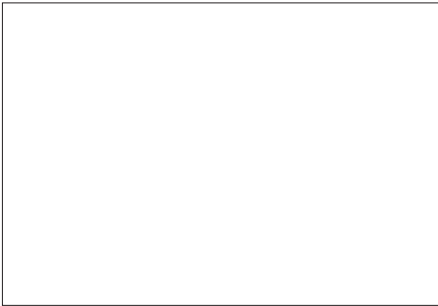


Psychoda
(*apsycha*)

pusilla Tonnoir, 1922

Be Ne

Werknaam: ... Ook in Noord-Amerika. #geenvleugel



Psychodinae
Psychodini

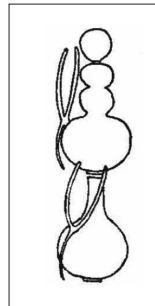
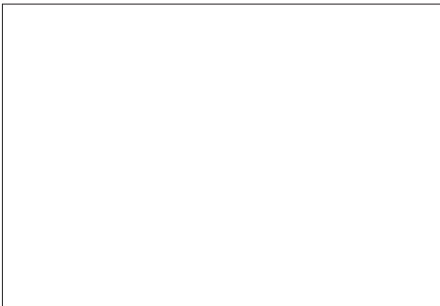
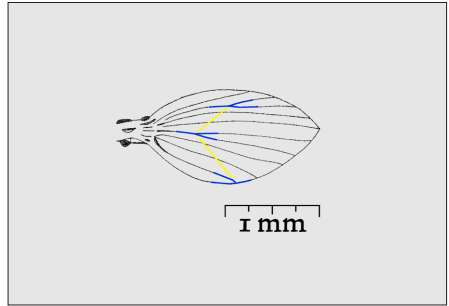
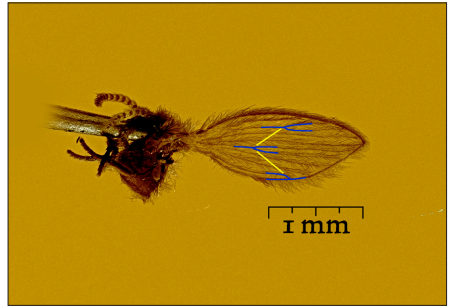


Psychoda
(*chodopsycha*)

lobata Tonnoir, 1940

Be Ne

Werknaam: ... Vleugel okerachtig grijs. Vleugellengte 1.8 mm.



Psychodinae
Psychodini

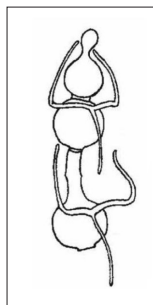
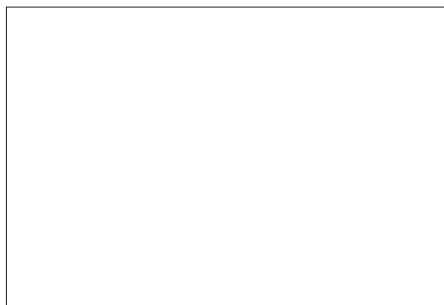
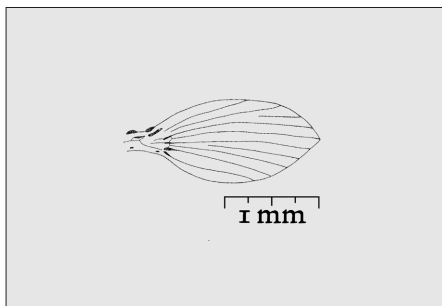
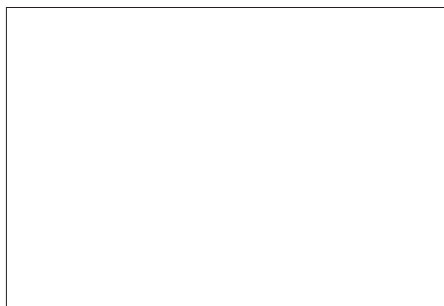
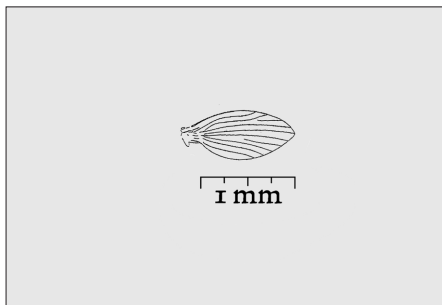
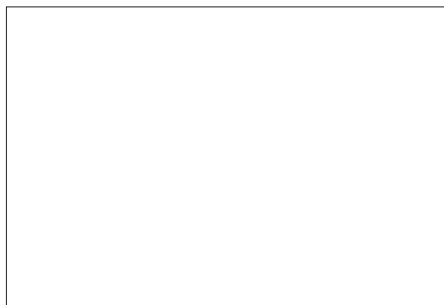


Psychoda
(*copropsychoda*)

***brevicornis* Tonnoir, 1940**

Be Ne

Werknaam: ... *Psychoda brevicornis*, *Ps. setigera* en *Ps. trinodulosa* hebben incomplete vorken. Net zoals buiten dit genus *Trichopsychoda hirtella* incomplete vorken heeft. Vleugels grijsbruin en vrij breed. Kleine soort, vleugellengte 1.2 mm. Leeft in of bij koemest.



Psychodinae
Psychodini

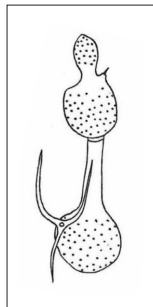
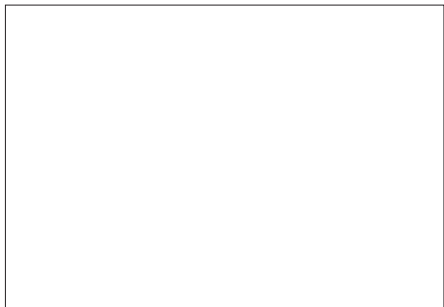
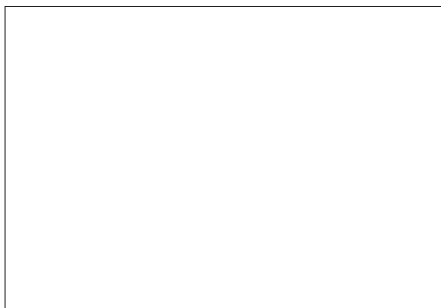
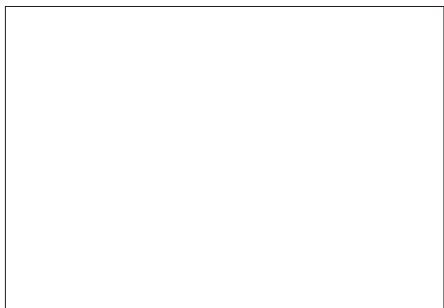


Psychoda
(*logima*)

***albipennis* Zetterstedt, 1850**

Be Ne

Werknaam: ... Grijs okerige soort. Algemeenste soort (Tonnoir 1922). Deels waarschijnlijk parthenogenetische voortplanting? Ook in Noord-Amerika.
Synoniem: *Ps. severini*.



Psychodinae
Psychodini

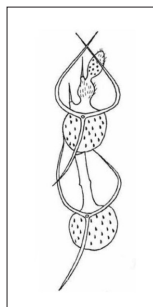
★★

Psychoda
(logima)

erminea Eaton, 1893

Be Ne

Werknaam: Panterpsychoda. Gestippelde vleugels, enige van dit genus met dergelijke vleugels. De algemen indruk die deze soort maakt is wittig of lichtbruin. De stippels zijn niet altijd goed te zien.



Psychodinae
Psychodini

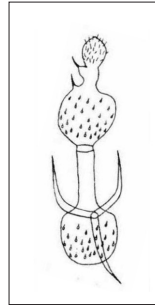
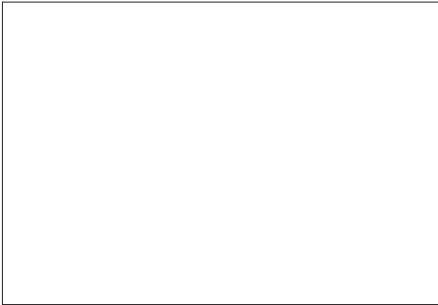
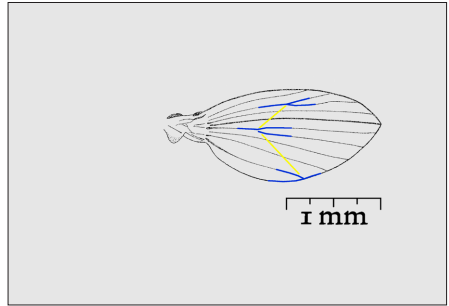


Psychoda
(logima)

satchelli Quate, 1955

Be Ne

Werknaam: ...



Psychodinae
Psychodini

★★★

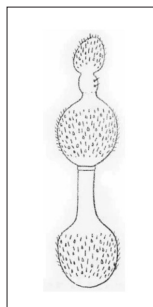
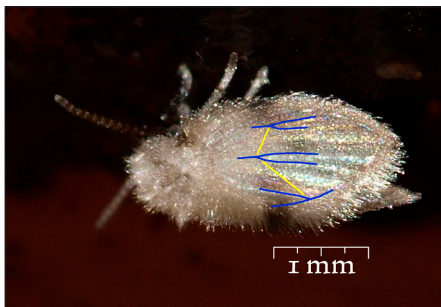
Psychoda
(logima)

sigma Kincaid, 1899

Be Ne

Werknaam: Zigzagpsychoda. Witte soort, soms beige. Op de vleugels een donkere zigzagband. Die band kan heel vaag zijn, of zelfs gereduceerd zijn tot slechts een toef donkere franje aan de achterrand van de vleugel (met dichtgevouwen vleugels zit de achterrand boven). Onderste deel van de antennes iets donkerder behaard. Ook in Noord-Amerika.

Synoniem *Ps. surcoufi*.



Psychodinae
Psychodini



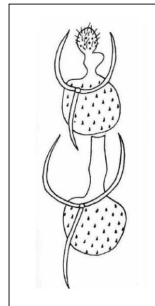
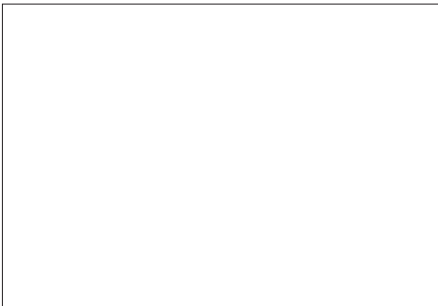
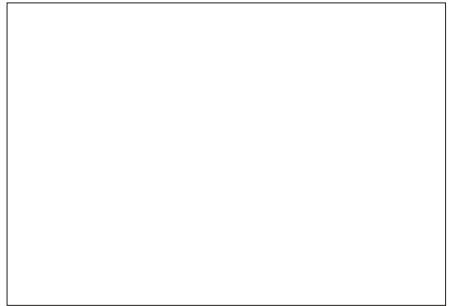
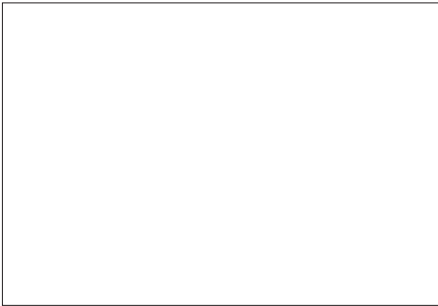
Psychoda

(*logima*)

zetterstedti (Ježek, 1983)

Be Ne

Werknaam: ... #geenvleugel



Psychodinae
Psychodini

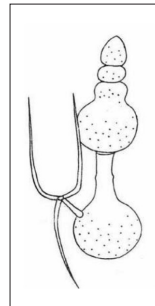
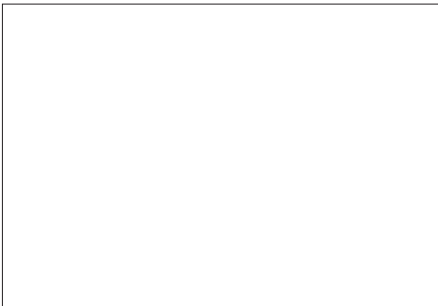
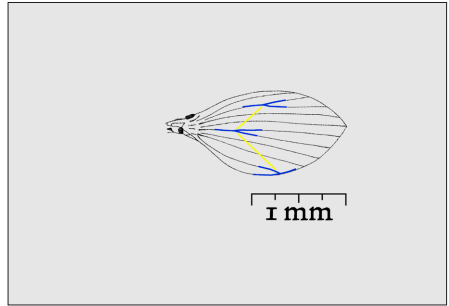
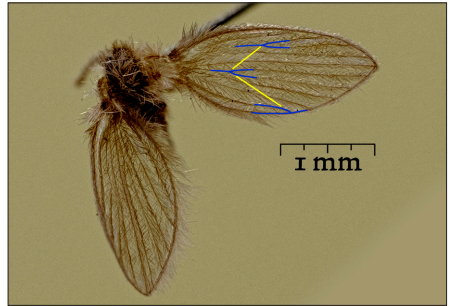


Psychoda
(*psycha*)

***grisescens* Tonnoir, 1922**

Be Ne

Werknaam: ... Ook in Noord-Amerika. Kan net als *Ps. Phalaenoides* in gevlekte aronskelken gevonden worden.



Psychodinae
Psychodini

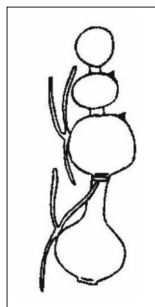
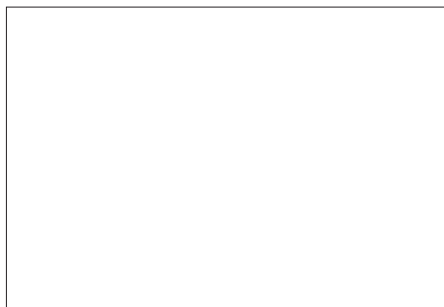
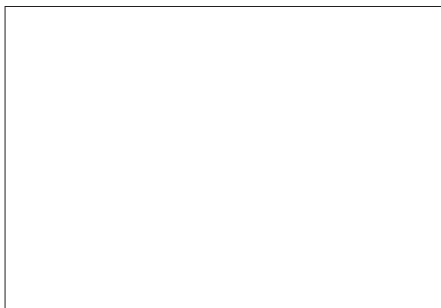
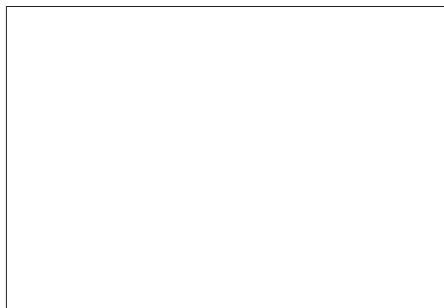
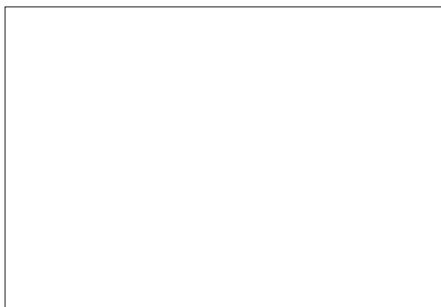
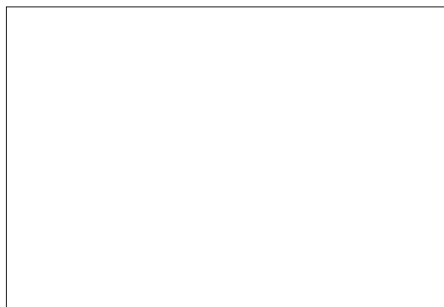


Psychoda
(*psychoda*)

***crassipenis* Tonnoir, 1940**

Ne

Werknaam: ... Kleine grijsbruine soort, vleugellengte slechts 1.25 mm. Kleiner dan de gelijkende *Ps. phalaenoides*. Kan in de kelk van Italiaanse aronskelk gevonden worden. #geenvleugel



Psychodinae
Psychodini

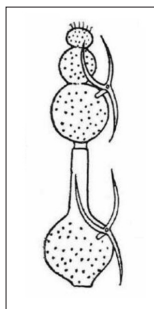
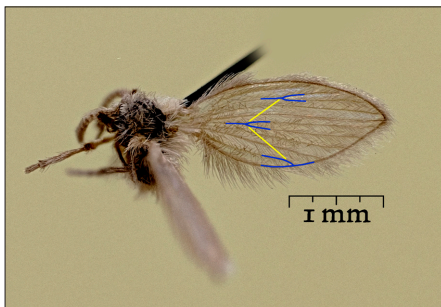


Psychoda
(psychoda)

phalaenoides (Linnaeus, 1758)

Be Ne

Werknaam: Kelkpsychoda. Deze soort heeft een heel apart biotoop: ze leven onderin de kelk van gevlekte aronskelk. De bestuiving van die planten wordt door deze motmuggen sterk bevorderd. Ook in Noord-Amerika.



Psychodinae
Psychodini

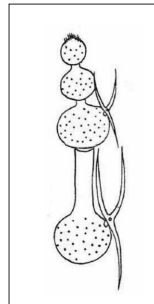
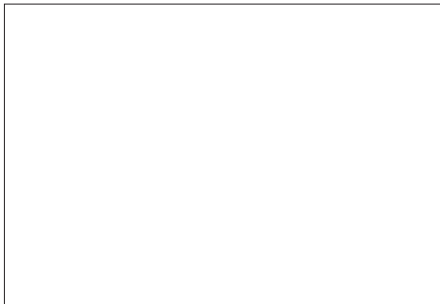
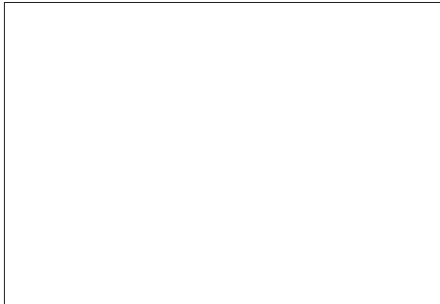
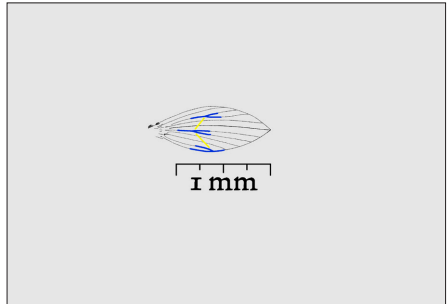
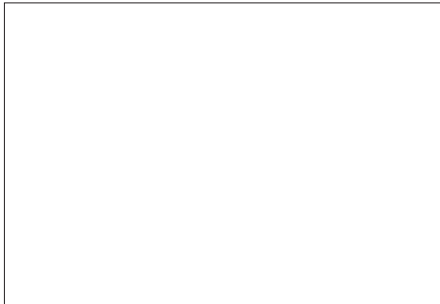


Psychoda
(*psychoda*)

uniformata Haseman, 1907

Be Ne

Werknaam: ...



Psychodinae
Psychodini



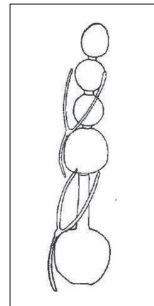
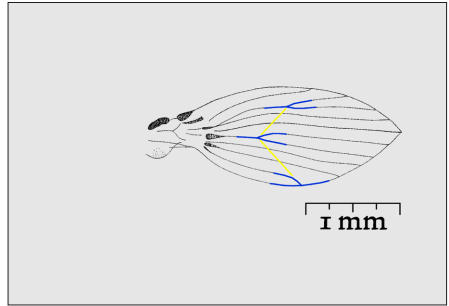
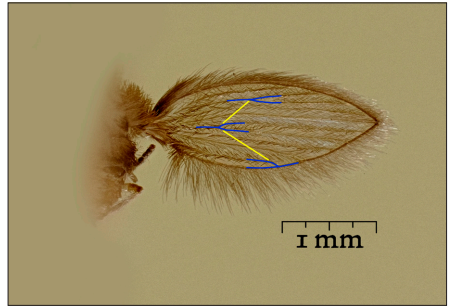
Psychoda
(*psychodocha*)

***cinerea* Banks, 1894**

Be Ne

Werknaam: ... Kosmopolitische soort. 'Cinerea' betekent 'asgrauw', de vleugels zijn namelijk grijs. Voorlijf bruin behaard. Larven onder andere in vochtige boomholtes.

Synoniem *Ps. compar*.



Psychodinae
Psychodini

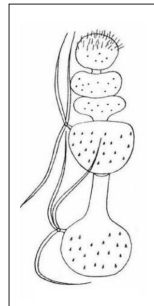
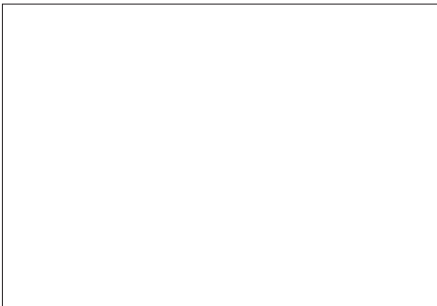
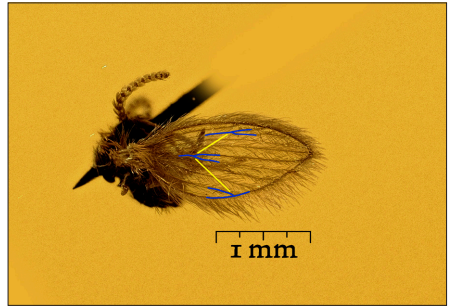


Psychoda
(*psychodocha*)

gemina (Eaton, 1904)

Be Ne

Werknaam: ... Vleugellengte 1.75 mm. Zeer lichte soort. Of juist bruine soort?



Psychodinae
Psychodini



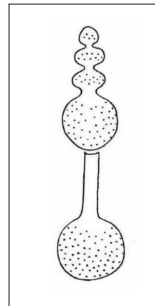
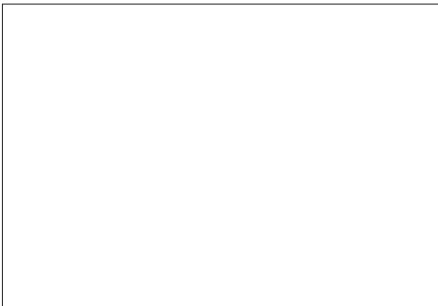
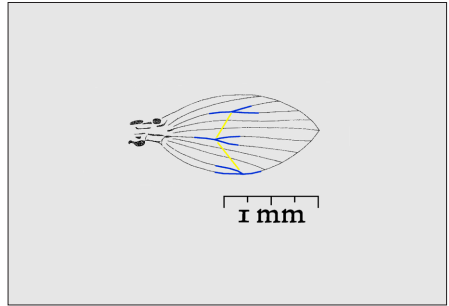
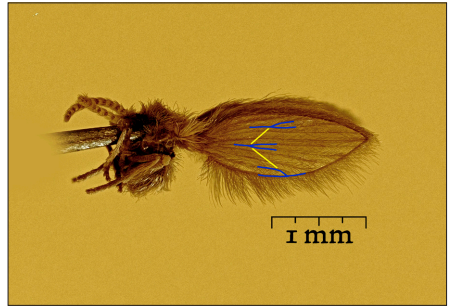
Psychoda
(*psychodula*)

minuta Banks, 1894

Be Ne

Werknaam: ...

Synoniem *Psychoda spreta*.



Psychodinae
Psychodini

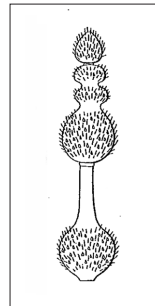
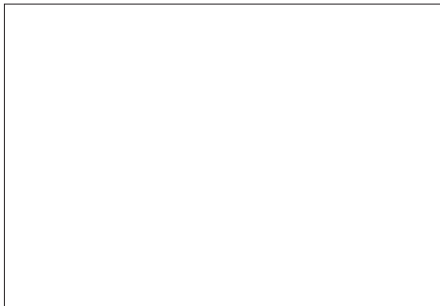
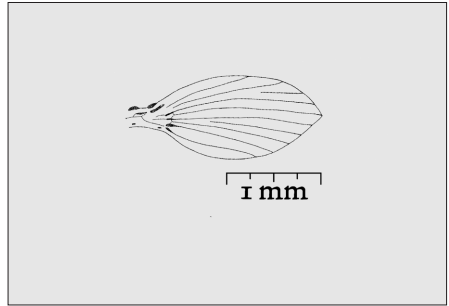
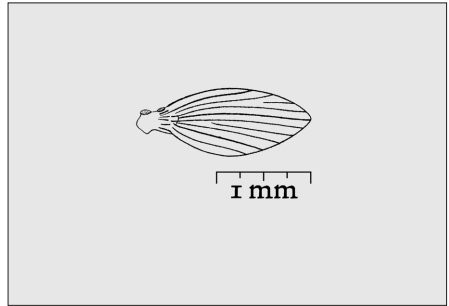
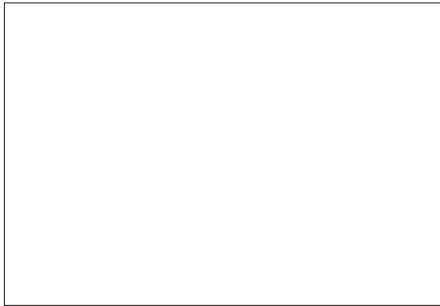


Psychoda
(*psychomora*)

***trinodulosa* Tonnoir, 1922**

Be Ne

Werknaam: ... *Psychoda brevicornis*, *Ps. setigera* en *Ps. trinodulosa* hebben incomplete vorken. Net zoals buiten dit genus *Trichopsychoda hirtella* incomplete vorken heeft.

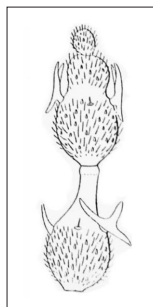


Psychoda
(*tinearia*)

alternata Say, 1824

Be Ne

Werknaam: Alternerende Psychoda. Bruinige soort met (vage) vleugeltekening. Waar de aders de rand raken zwarte puntjes, die kleiner of groter kunnen zijn. Bij de achterrand van de vleugel wordt om en om een ader overgeslagen: alternerend (bij gevouwen vleugels bovenaan). De vleugeltekening vormt in de tweede helft een grote, vage X met een zwartgepunt adereind bij elke poot van de X. Kosmopoliet. (In Zuid-Europa is er een derde Europese soort in dit subgenus *Tinearia*.)

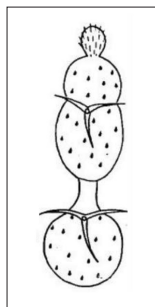
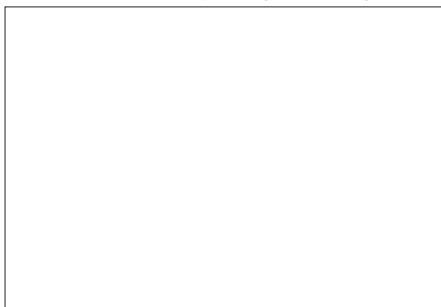
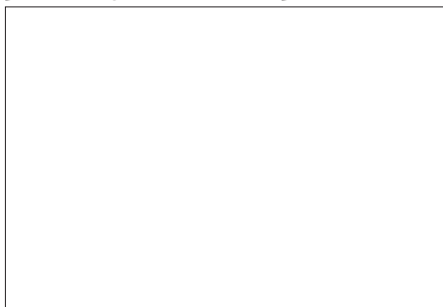


Psychoda
(*tinearia*)

***lativentris* Berdén, 1952**

Be Ne

Werknaam: Witpluimpsychoda. Lijkt sterk op *alternata*: om en om een donker puntje waar de aders de rand raken. Anders dan bij de vorige soort witte plukken haar op de vleugels. Vrouwtjes van deze twee soorten zijn zeer verschillend, mannetjes veel minder. De donkere vleugeltekening lijkt iets uitgebreider dan bij *alternata*. Het is goed mogelijk dat dieren van deze soort niet herkend worden en ten onrechte bij *Ps. alternata* terechtkomen. Ook is het mogelijk dat ze zich (deels) parthenogenetisch voortplanten, dan zijn er alleen vrouwtjes. #geenvleugel



Psychodinae
Psychodini

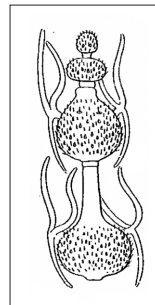
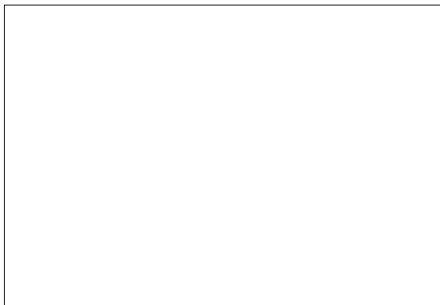
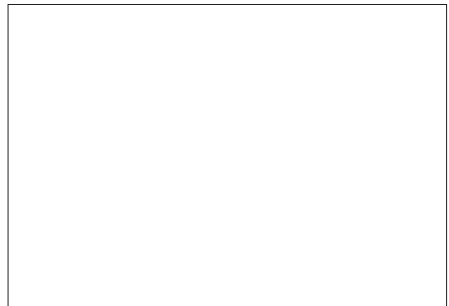
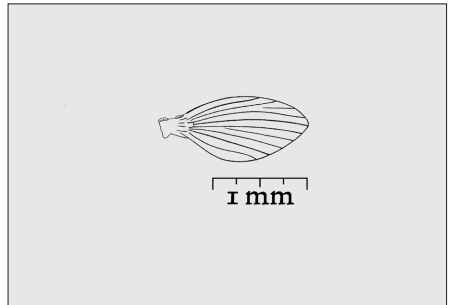
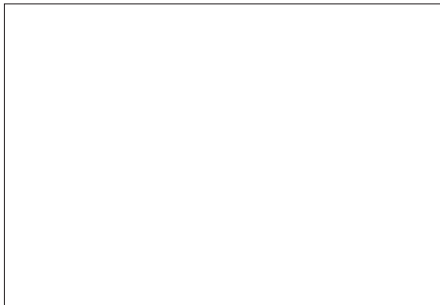


Psychoda
(*ypsychoda*)

***setigera* Tonnoir, 1922**

Be Ne

Werknaam: ... *Psychoda brevicornis*, *Ps. setigera* en *Ps. trinodulosa* hebben incomplete vorken. Net zoals buiten dit genus *Trichopsychoda hirtella* incomplete vorken heeft. Vleugellengte 1.5 mm.



Psychodinae
Psychodini

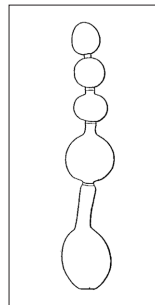
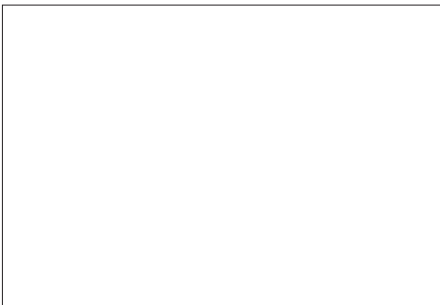
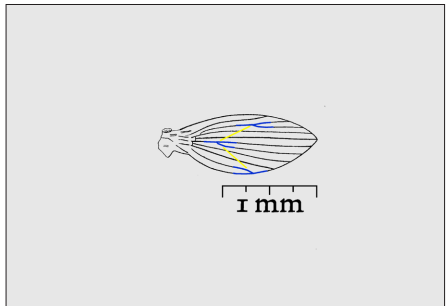
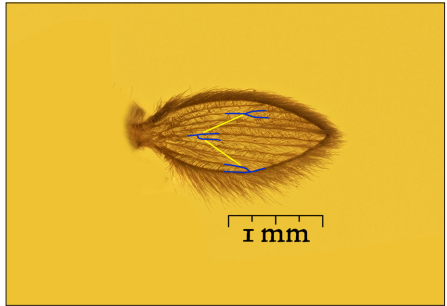


Threticus

lucifugus (Haliday in Walker, 1856)

Be Ne

Werknaam: ... Vleugellengte rond de 2 millimeter.



Psychodinae
Psychodini

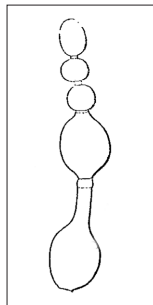
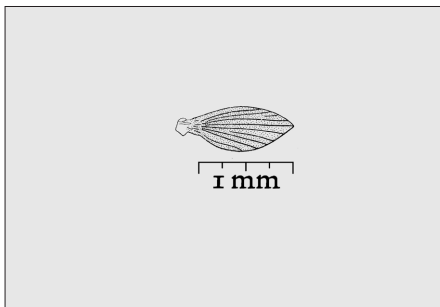
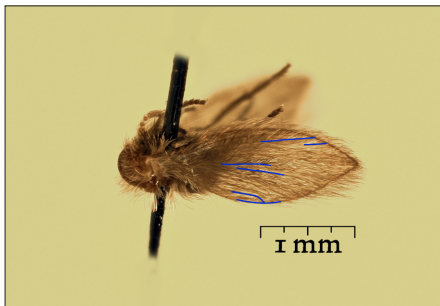


Trichopsychoda

hirtella (Tonnoir, 1919)

Be Ne

Werknaam: Vorkloze Trichopsychoda. Enige soort met niet alleen haren op de aders maar ook op het membraan. Deze haren lijken tussen de onderste twee aders een extra ader te vormen. Beide vorken zijn incompleet, sluiten dus niet. Vrij donkere soort. Larven in rottende planten en in natte boomholtes.



Psychodinae
Mormiini



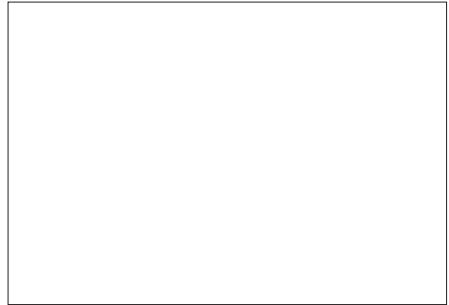
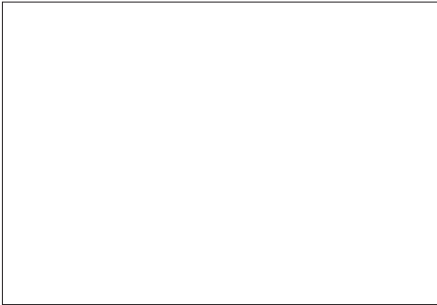
Mormia

(*hemimormia*)

albicornis (Tonnoir, 1919)

Be Ne

Werknaam: Vage Mormia. Foto 3 toont de onderkant van de vleugel. Donkere soort, net als andere *Mormia*'s. Antenne wit, maar onderaan bruin.



Psychodinae
Mormiini



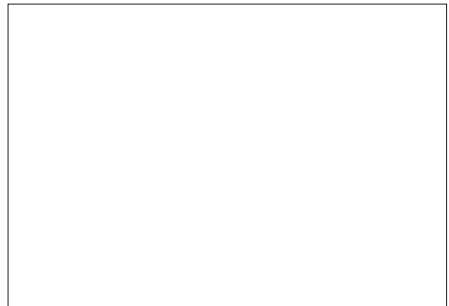
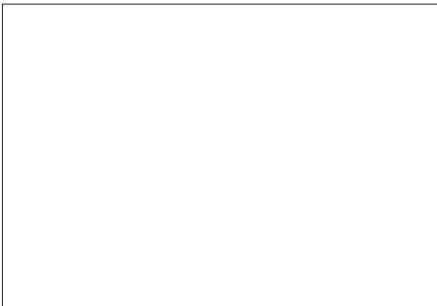
Mormia

(*katamormia*)

acuminata (Strobl, 1901)

Be Ne

Werknaam: ... Nogal donkere soort met zwakke contrasten. Mannetjes hebben naast de kop hoorntjes, zoals bij wel meer soorten uit dit genus. Onderaan de antenne twee zwarte pluimpjes. Bij de vleugelbasis wat schubben (verdikte haren).



Psychodinae
Mormiini



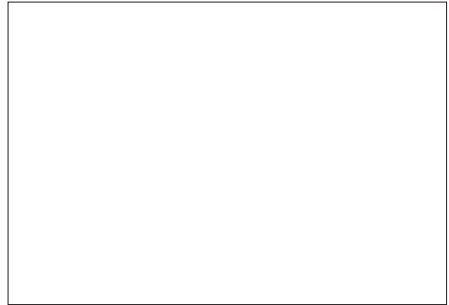
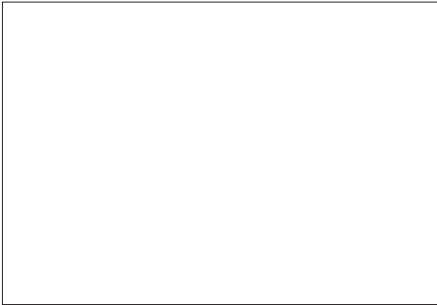
Mormia

(*lepimormia*)

palposa (Tonnoir, 1919)

Be

Werknaam: ... Lijkt sterk op *Mo. cornuta*, maar mannetje heeft niet zo'n uitsteeksel aan de antenne. Vrij donkere soort, met nog vagere tekening dan *Mo. caliginosa*.



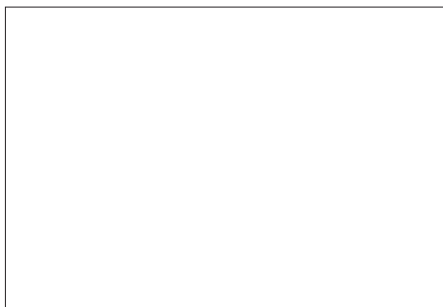
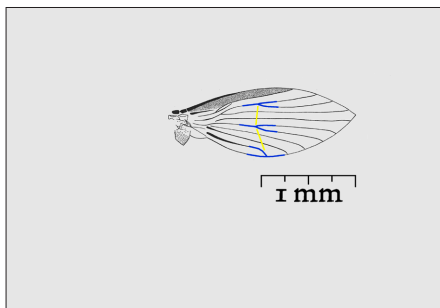
Mormia

(*limomormia*)

caliginosa (Eaton, 1893)

Ne

Werknaam: Kortduimmormia. Mannetjes met onderaan de antenne een harig uitsteeksel ('duim') aan de binnenzijde, iets kleiner dan bij *Mo. cornuta*. Kortste uitsteeksel van de vier soorten met een uitsteeksel (*Mo. caliginosa*, *Mo. cornuta*, *Mo. furva*, *Mo. apicealba*). Donkere vleugels met twee nog donkerder banden.



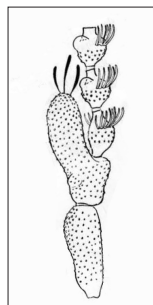
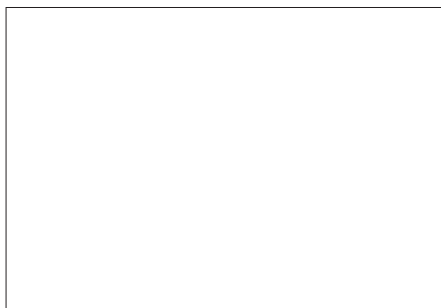
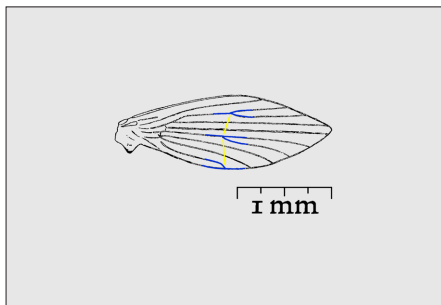
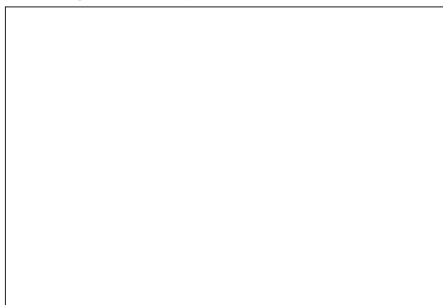
Mormia

(*limomormia*)

apicealba (Tonnoir, 1922)

Be

Werknaam: Wittopmormia. Donkere soort met op de kop en het voorlijf haren met een witte top. Mannetje met op het tweede antennesegment een zijwaarts uitsteeksel, langste uitsteeksel van de vier soorten met zo'n uitsteeksel (*Mo. caliginosa*, *Mo. cornuta*, *Mo. furva*, *Mo. apicealba*). Vrouwtjes hebben op de snuit twee kwastjes haren. Foto 3 is een incompleet vrouwtje met linksboven de kop – overall heel veel haren met een witte top. De gele lijnen liggen meer in elkaars verlengde dan bij de andere drie soorten met een uitsteeksel.



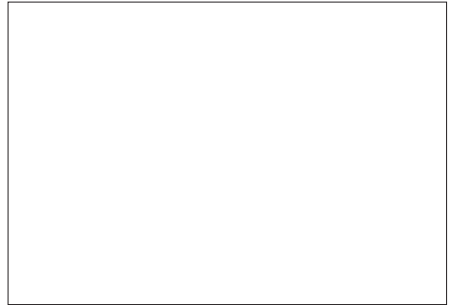
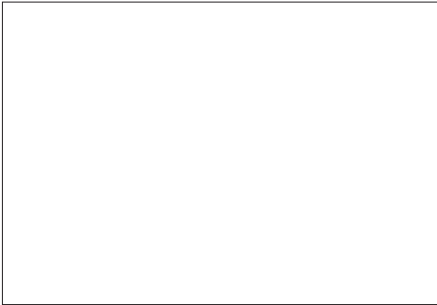
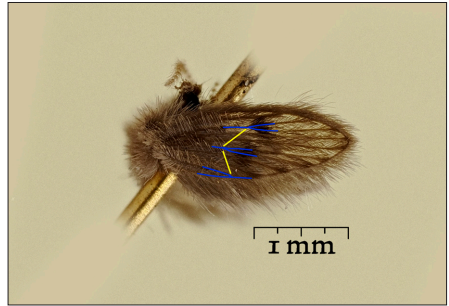
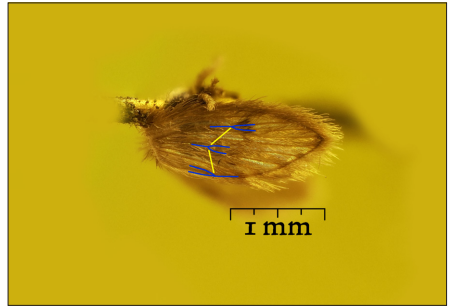
Mormia

(*mormia*)

revisenda (Eaton, 1893)

Be

Werknaam: Verre Mormia. *Mormia* met de R-vork het verst voorbij de M-vork en het eind van de onderste ader. Net voorbij de vorken donkere haren. Rest van de vleugel bruingrijs.



Psychodinae
Mormiini



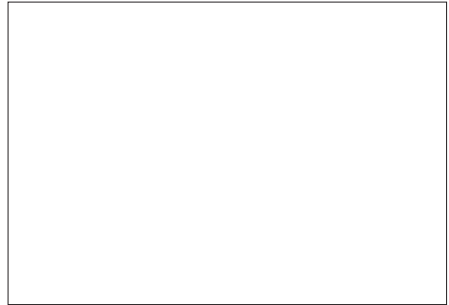
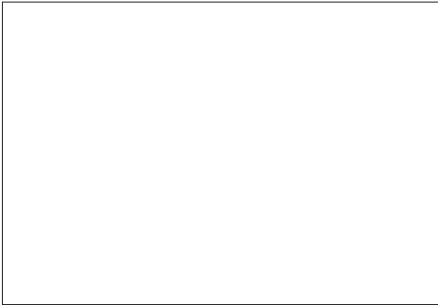
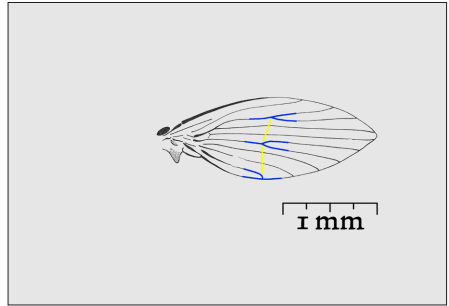
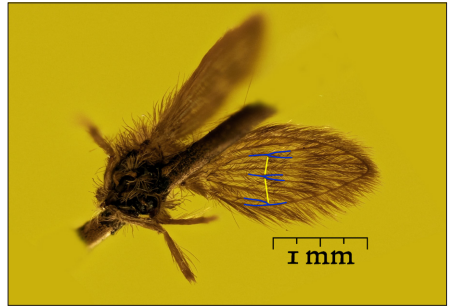
Mormia

(*promormia*)

eatoni (Tonnoir, 1940)

Be

Werknaam: ... Bruine vleugels met vage tekening.



Psychodinae
Mormiini



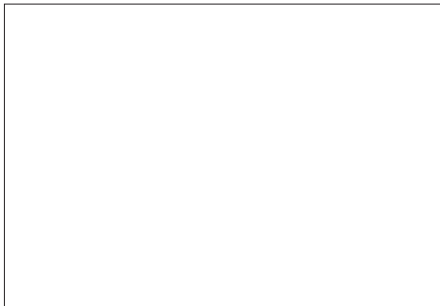
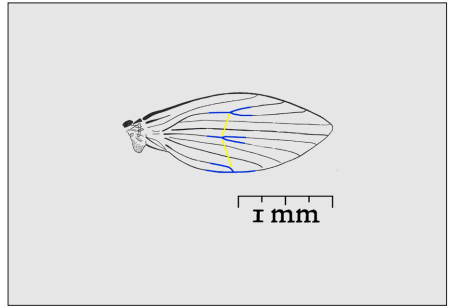
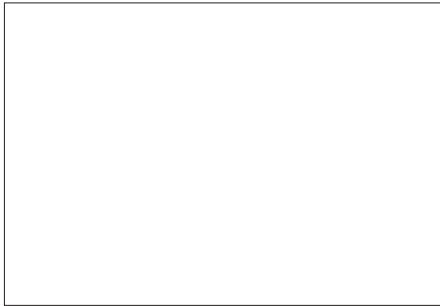
Mormia

(*promormia*)

silesiensis (Ježek, 1983)

Be

Werknaam: ...



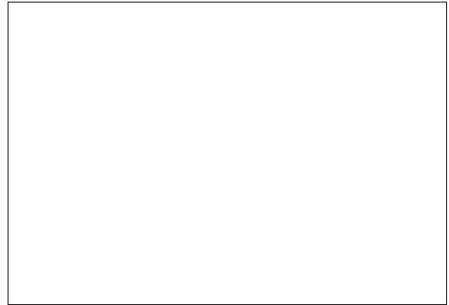
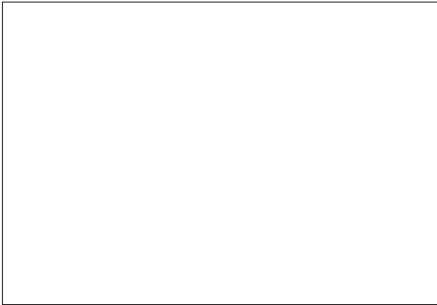
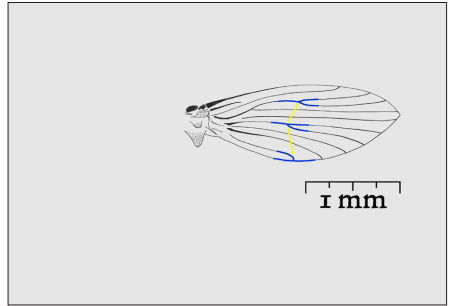
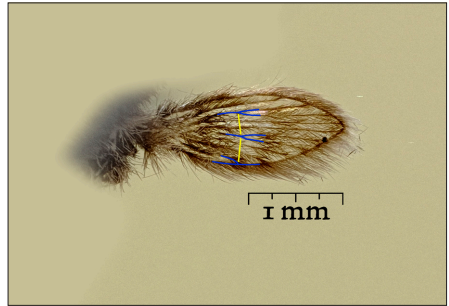
Mormia

(*psychomormia*)

incerta (Eaton, 1893)

Be

Werknaam: Witvlekmormia. Bruine soort met weinig contrast. Wel met witte franje aan de vleugeltop en witte haren bij de vorken. Zwarte schubben (verdikte haren) op de onderkant tot $\frac{1}{3}$ e van de vleugels, op foto 2 van bovenaf zelfs goed te zien.



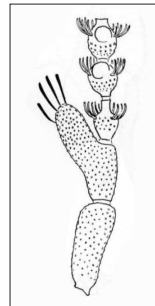
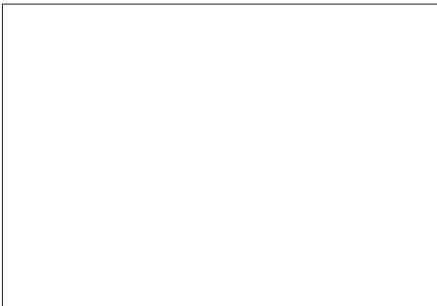
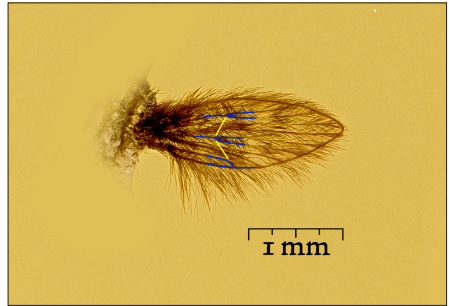
Mormia

(*taramormia*)

cornuta (Tonnoir, 1919)

Be

Wernaam: Middelduimmormia. Lijkt op *Mo. acuminata*. Donkere soort met wat vage tekening. Antenne van mannetje met aan de basis een behaard uitsteeksel ('duim'), hetgeen maar vier soorten hebben (*Mo. caliginosa*, *Mo. cornuta*, *Mo. furva*, *Mo. apicealba*).



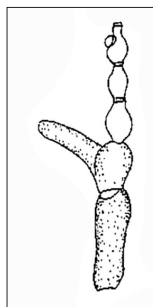
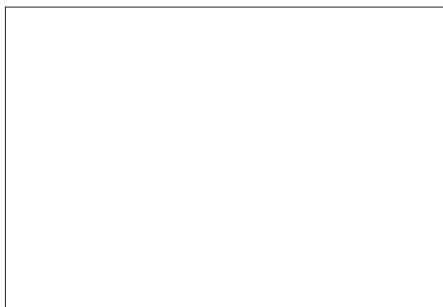
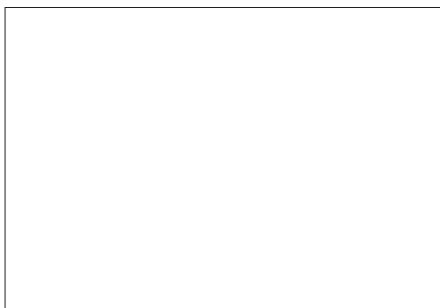
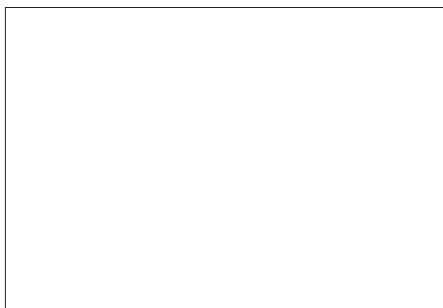
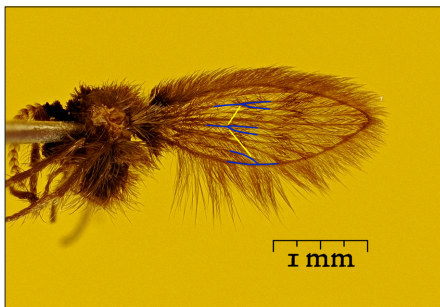
Mormia

(yomormia)

furva (Tonnoir, 1940)

Be

Werknaam: Langduimmormia. Donkere soort, maar wel verschillende tinten donker. Ook de poten geheel donker. Antenne van mannetje heeft onderaan een uitsteeksel ('duim'), groter dan bij *Mo. cornuta*, maar niet zo groot als bij *Mo. apicealba*. De gele lijnen maken een scherpere hoek dan bij de andere soorten met een uitsteeksel aan de antenna (*Mo. caliginosa*, *Mo. cornuta*, *Mo. furva*, *Mo. apicealba*).



Psychodinae

Paramormiini (Telmatoscopini)

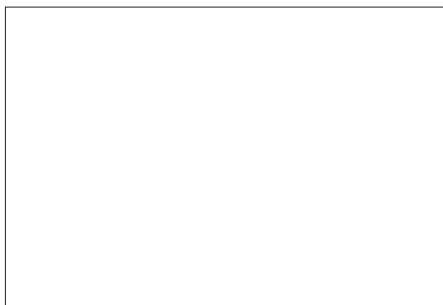
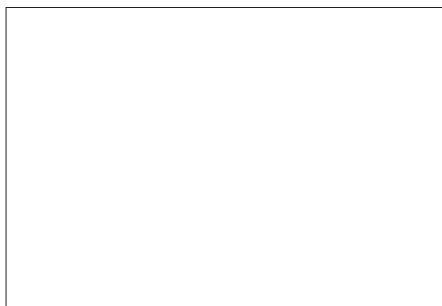
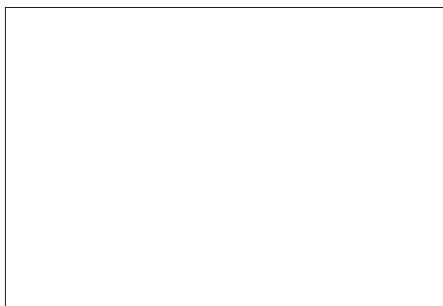
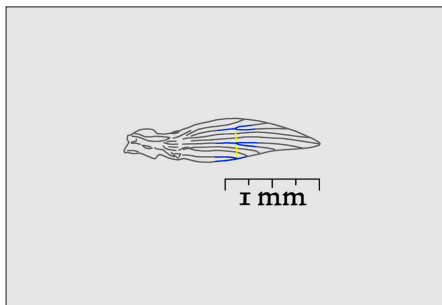
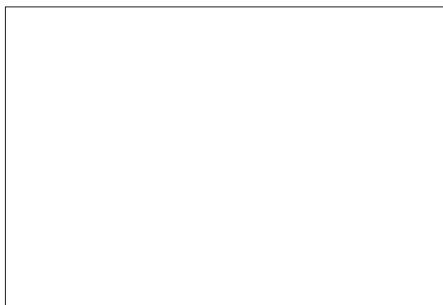
★★

Atrichobrunettia

angustipennis (Tonnoir, 1920)

Be

Werknaam: Smalvleugelige Atrichobrunettia. Zeer smalle vleugels met zeer lange franje. Vleugel ongeveer 3 keer zo lang als breed, heel anders dan bij andere soorten. In de bruine franje acht lichte delen. Donkerbruin voorlijf. Vleugel 2mm lang.



Psychodinae

Paramormiini (Telmatoscopini)

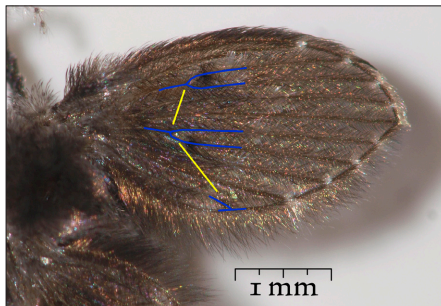
★★★

Clogmia

albipunctata (Williston, 1893)

Be Ne

Werknaam: Witstipclogmia, volksnaam wc-motmug. Onze grootste, zeer algemene, meest gefotografeerde soort. Egaal grijs of roestbruin. Langs de vleugelrand witte puntjes. Bij ongesleten dieren op de vleugel twee zwarte vlekjes, een vage oranje en wat plukjes witte haartjes. Poten kunnen enorm behaard zijn. Veel groottevariatie, mannetjes met relatief langere antennes (foto 3 links). Kosmopoliet waarvan de oorsprong niet bekend is – met schepen vanuit het zuidelijk halfrond meegelif? Overal te vinden waar mensen voor voedsel zorgen, zoals drab in gootstenen, putjes enzovoort. Maar ook middenin bossen te vinden.



Psychodinae
Paramormiini (Telmatoscopini)

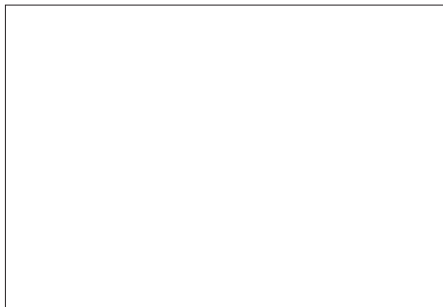
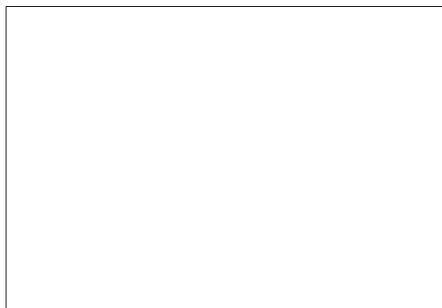
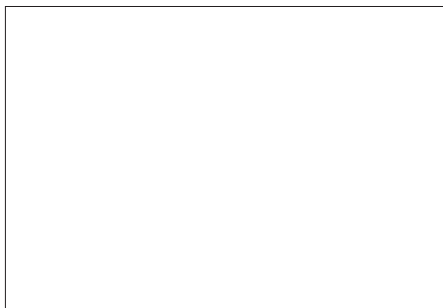
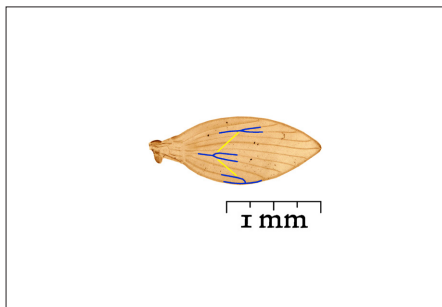
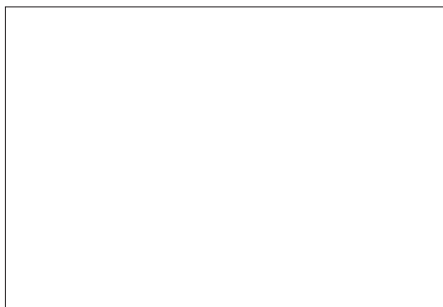


Feuerborniella

obscura (Tonnoir, 1919)

Be Ne

Werknaam: ... Alleen als larf in Nederland gevonden. Kleine, donkere soort. Tamelijk smalle, spitse vleugels. Lijkt uiterlijk het meest op een *Philosepedon*, maar daarvan bestaat de antennetop uit drie kleine, los van elkaar staande bolletjes.



Psychodinae

Paramormiini (Telmatoscopini)

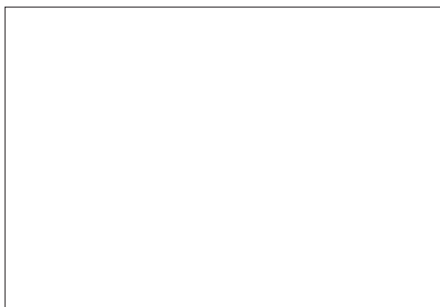
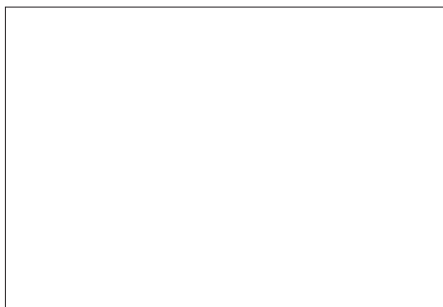
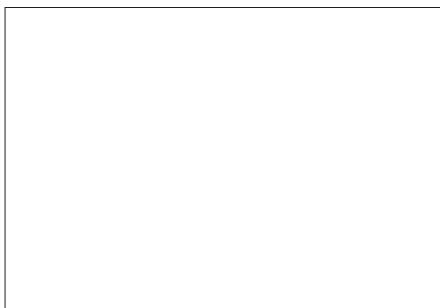
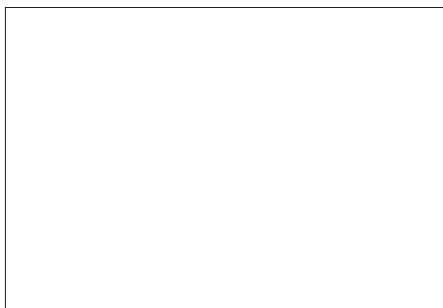
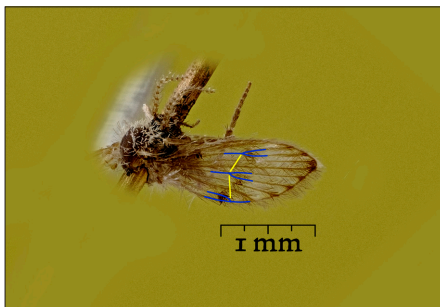


Jungiella

consors (Eaton, 1893)

Be Ne

Weknaam: Scheve jungiella. Bruine soort met donkere vlekken bij de R-vork, onder de M-vork en dichtbij het eind van de onderste ader. Donkere vlekken vormen een iets schever staande lijn dan bij *Ju. longicornis*. (Drie wat grotere vlekken heeft ook *Paramormia fratercula*, maar daar zitten ze niet bij de vorken.) De R-vork zit meer naar de top dan bij *Ju. longicornis*. Voorbij de donkere vlekken zitten witte haartjes, die een fractie dichtter bij de donkere vlekken zitten dan bij *longicornis*. Vergelijk ook met *Seoda morula*, waar de drie vlekken recht boven elkaar staan.



Psychodinae
Paramormiini (Telmatoscopini)

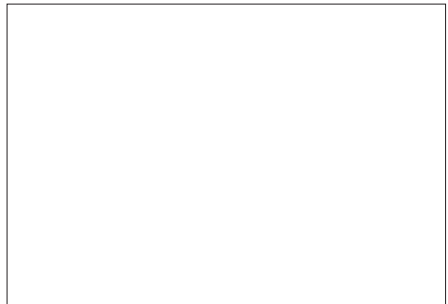
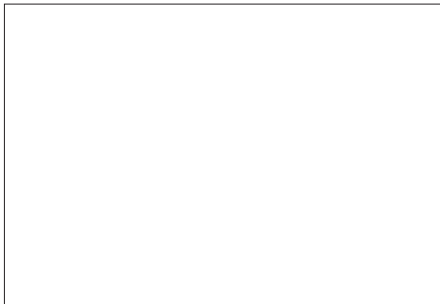
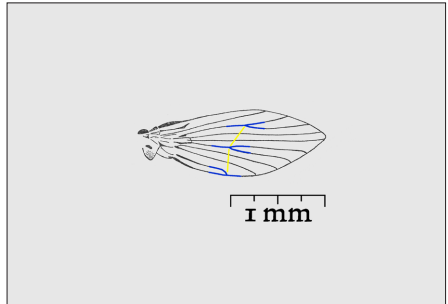
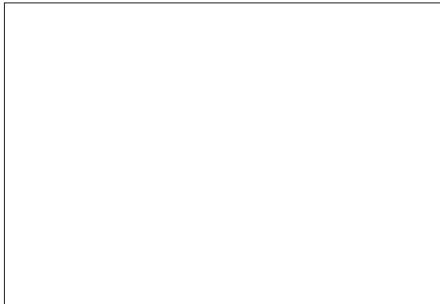


Jungiella

hygrophila Ježek, 1987

Be

Werknaam: ... Nauw verwant aan *Ju. soleata*. (Ook qua vleugeltekning?)



Psychodinae

Paramormiini (Telmatoscopini)

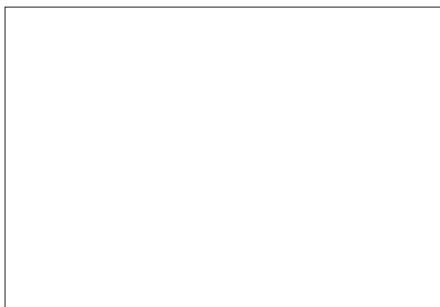
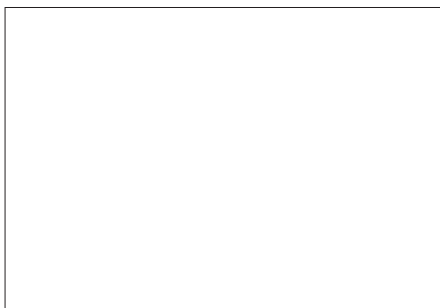
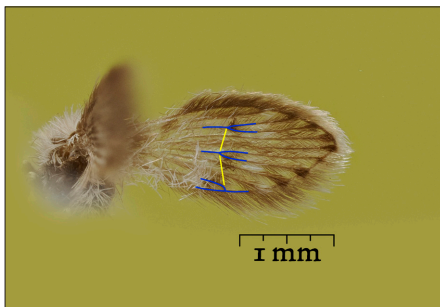


Jungiella

longicornis (Tonnoir, 1919)

Be Ne

Werknaam: Haakse *Jungiella*. Donkere vlekken ongeveer zoals bij *Jungiella consors*, maar *longicornis* heeft meer lichte haren, zowel bij de vleugelwortel als middenop de vleugel. De vlekken bij de R-vork en onder de M-vork vormen een lijn haaks op de lengte van de vleugel (bij *consors* staat die lijn ietsje scheef). De adering is subtiel anders. (Zie ook *Paramormia fratercula*, maar daar zitten de vlekken niet bij de vorken.) De vlek onder de M-vork ligt ongeveer als bij *Ju. consors*, maar ligt lager dan bij *Seoda morula*.



Psychodinae

Paramormiini (Telmatoscopini)

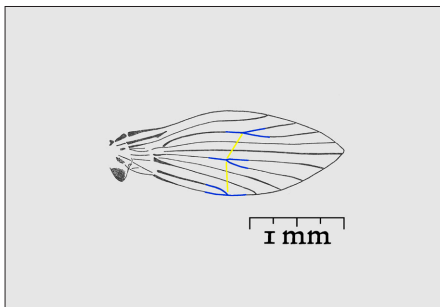
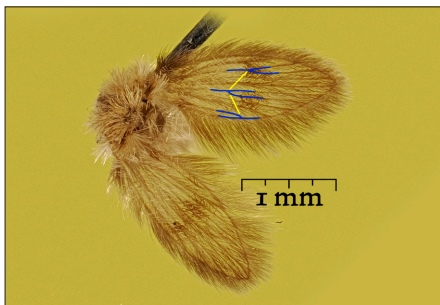
★★

Jungiella

soleata (Haliday in Walker, 1856)

Be Ne

Werknaam: GrootvlekJungiella. Kleine bruine soort met donkere band middenop de vleugel, voorbij de vorken, bestaand uit grote vleugelvlekken. Vleugel nogal smal. Mannetjes hebben naast de kop hoorntjes.

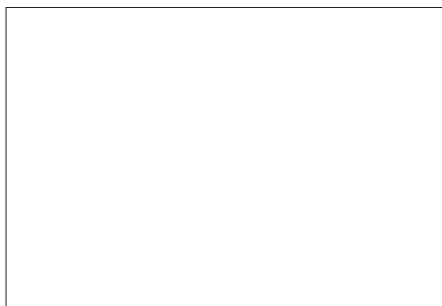
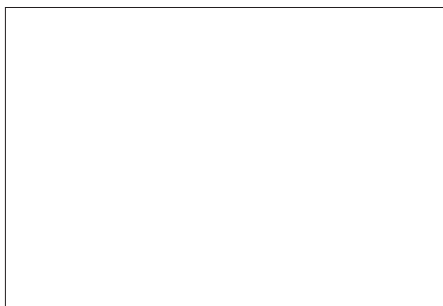
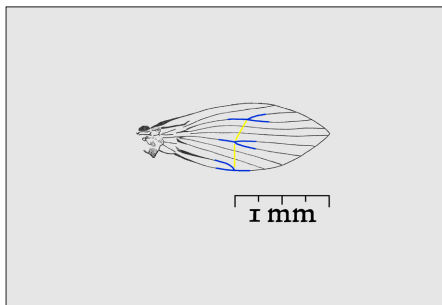
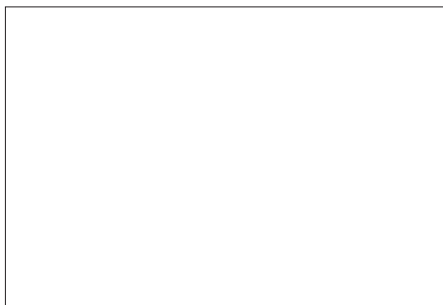


Jungiella

valachica (Vaillant, 1963)

Ne

Werknaam: ... Lijkt op *Ju. soleata*. Kop met witte haren. Onderaan de antenne (van het mannetje?) een naar binnen gerichte pluk zwarte haren. Mannetjes hebben naast de kop hoorntjes. Het voorlijf van wit via een beetje zwart naar beige. Franje van de vleugel gaat van zwart naar beige naar crème. Vleugel grijs, met een donkere smalle band (iets verder naar achteren dan bij *Ju. soleata*?). Vier plukjes witte haren zitten aan de buitenkant tegen de dwarsband aan. Van de R-vork naar de volgende ader een plukje lange witte haren met daar buiten tegenaan wat zwarte haren. De onderste ader bereikt de rand niet. Vleugellengte 1.8mm.



Psychodinae

Paramormiini (Telmatoscopini)

★★★

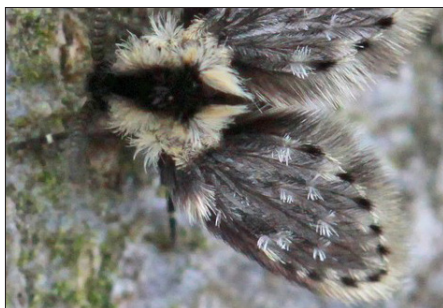
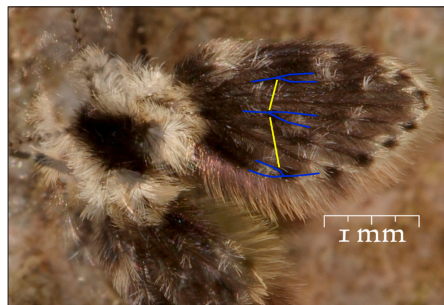
Lepiseodina

latipennis (Sarà, 1953)

Be Ne

Werknaam: Rugstreeplepiseodina. Zwarte haren van de kop gaan over in een brede zwarte band over de rug van het voorlijf. Bij de eindjes van de aders zitten plukken witte haartjes die samen een smalle band vormen die de rand van de vleugel volgt (foto 4). Grotere soort dan de gelijkende *Le. rothschildi*, vleugellengte meer dan 3 mm. (Subtiel bredere vleugels, waar de soort naar heet: *lati* = breed, *pennis* = vleugel.) Larven leven in natte boomholtes, van bijvoorbeeld beuk, haagbeuk of esdoorn.

Synoniem *Clogmia latipennis*.



Psychodinae
Paramormiini (Telmatoscopini)

★★★

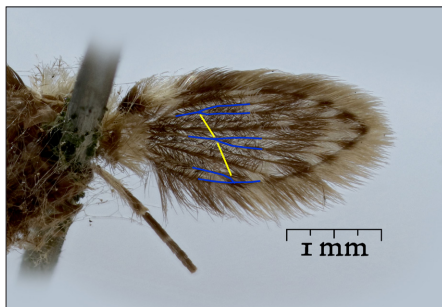
Lepiseodina

rothschildi (Eaton, 1912)

Be Ne

Werknaam: Dwarsstreeplepiseodina. Witte haren op de kop, een brede zwarte band over de breedte van het voorlijf (het genus *Clytocerus* heeft ook ongeveer zo'n dwarsband). Bij de eindjes van de aders zitten plukken witte haartjes die samen een iets bredere band vormen dan bij de verwante soort. De band komt bij de top los van de vleugelrand (foto 4). Kleinere soort dan de gelijkende *Le. latipennis*, vleugellengte minder dan 3 mm. Larven leven in natte boomholtes van bijvoorbeeld beuk, haagbeuk of esdoorn.

Synoniem *Clogmia rothschildi*.



Psychodinae

Paramormiini (Telmatoscopini)

★★★

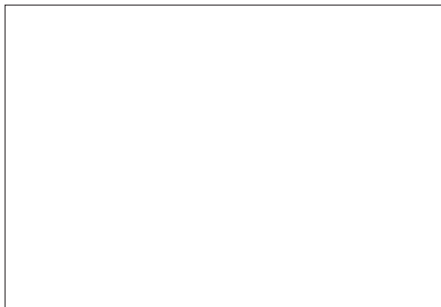
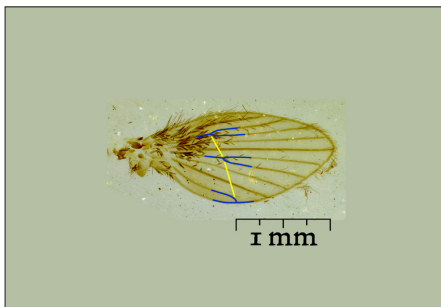
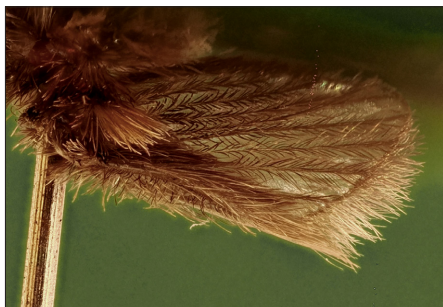
Lepiseodina

tristis (Meigen, 1830)

Be

Werknaam: Donkere Lepiseodina. Goed herkenbare soort: overal donkergrijs behaard, alleen bij de aanhechting van de vleugel (bij de *alula*) zit aan de binnenkant een plukje witte haren. Schubben op de eerste helft van de onderkant van de vleugel van het mannetje. Een tamelijk kaal vrouwtje op foto 4 en 5. Ondanks de herkenbaarheid zijn er vrijwel geen foto's van, de soort zal overal erg zeldzaam zijn. Larven leven in natte boomholtes.

Synoniem *Clogmia tristis*.



*Panimerus**albifacies* (Tonnoir, 1919)

Be Ne

Werknaam: Witkoppanimerus. Mannetje met grote zwarte uitsteeksels onderaan de antenne, bestaand uit lange aan het eind afgeplatte haren met ook wat witte haren erop. Vrouwje alleen wat wittige schubben onderaan de antenne. Rest van de antenne gelig. Kop en stukje voorlijf met spierwitte haren. Het eindpunt van de onderste ader zit ver van het eindpunt van de volgende ader. Meestal veel witte franje bij de vleugeltop. Op de onderkant van de vleugel van mannetjes (laatste foto) schubben (verdikte haren) tot 60% van de vleugellengte, net als bij *Pa. notabilis*. Mannetjes hebben naast de kop witte hoorntjes.



Psychodinae
Paramormiini (Telmatoscopini)

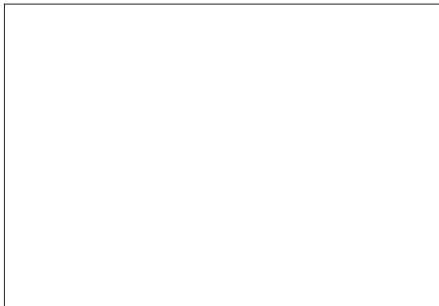
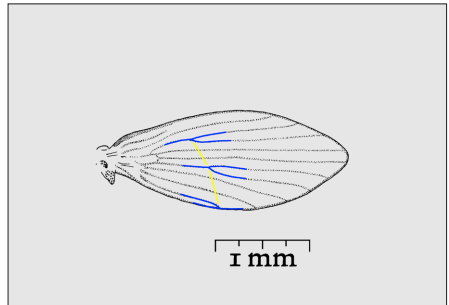
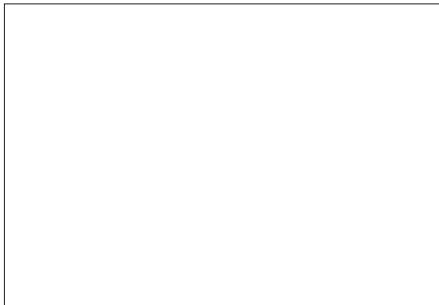


Panimerus

denticulatus Krek, 1972

Be

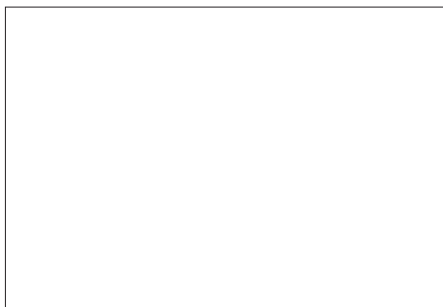
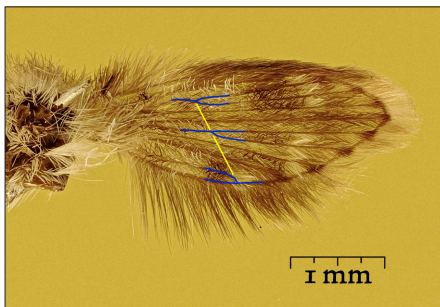
Werknaam: ... Grote soort. Mannetjes hebben naast de kop lange hoorntjes. Antennes zonder uitsteeksel aan de pedicel, maar wel een groepje stekels.



*Panimerus**goetghebueri* (Tonnoir, 1919)

Be Ne

Werknaam: Geschubde Panimerus. Op de snuit donkere en witte haren. De band witte haren op tweederde van de vleugel is smaller dan bij de andere soorten. Schubben (verdikte haren) op onderkant vleugel (alleen mannetjes?) tot bijna bij de top (laatste foto, van boven soms ook te zien, foto 3). Mannetjes hebben naast de kop hoorntjes en onderaan de antenne een naar binnen wijzend bruin pluimpje op een uitsteeksel. Vrouwtjes van deze soort zijn wat lichter dan die van de andere soorten. De soort kan sterk op *Paramormia fratercula* lijken, maar bij die soort is de vleugeltop iets ronder én er eindigt geen ader in de top.



Psychodinae
Paramormiini (Telmatoscopini)

★★

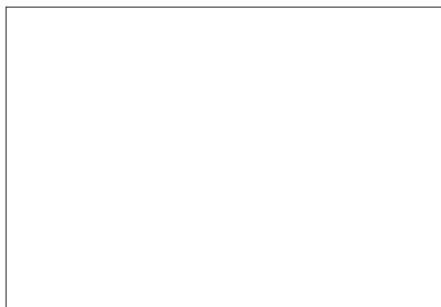
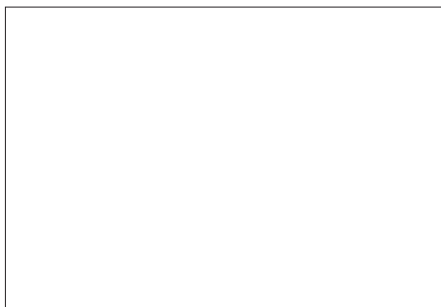
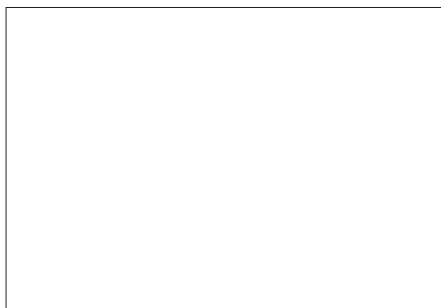
Panimerus

halophilus Kvifte & Salmela, 2020

Be Ne

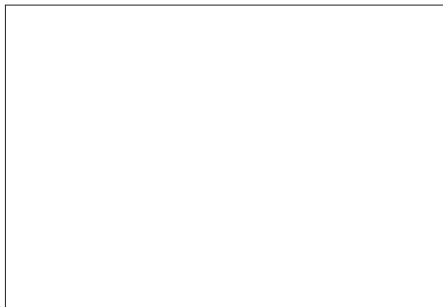
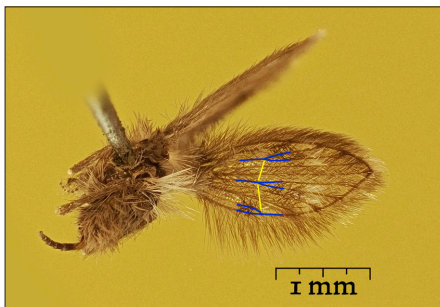
Werknaam: Bonte Panimerus. Enige *Panimerus* met bonte franje langs de vleugel. Voorlijf wittig. Vleugeltekening wit en bruin. Mannetjes hebben naast de kop lange hoorntjes.

Was (synoniem) *Panimerus albomaculatus* (Wahlgren, 1904)



Panimerus***maynei* (Tonnoir, 1920)****Be Ne**

Werknaam: Haakse Panimerus. Kleine soort. Aan de top van de vleugel een smal stukje witte franje, veel smaller dan bij de verwanten (maar let op lichteffecten op de rest van de franje, zoals bij flitslicht). Kleine soort met andere adering dan de andere soorten: de gele lijn loopt ongeveer haaks op de vleugellengte, halverwege de vleugel. Kop van het mannetje zwart en naar achteren op het voorlijf steeds grijzer of bruiner. Mannetjes hebben naast de kop grijze hoorntjes (foto 3) en donkere pluimen onderaan de antennes. Minder schubben of nauwelijks verdikte haren op de onderkant van de vleugel (alleen mannetjes? laatste foto).



Psychodinae
Paramormiini (Telmatoscopini)

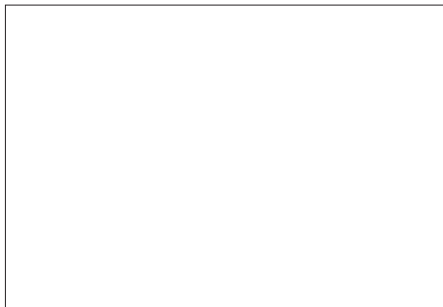


Panimerus

notabilis (Eaton, 1893)

Be Ne

Werknaam: Zwartkoppanimerus. Mannetje met onderaan de antenne een uitsteeksel van bruinige of grijzige haren. Heeft geen wit, maar een grijs voorhoofd. Op de onderkant van de vleugel schubben (verdikte haren) tot 60% van de vleugel, net als bij *Pa. albifacies* (laatste foto). Mannetjes hebben naast de kop flinke hoorntjes en aan de antennebasis een vrij korte bruine pluim.



Psychodinae
Paramormiini (Telmatoscopini)

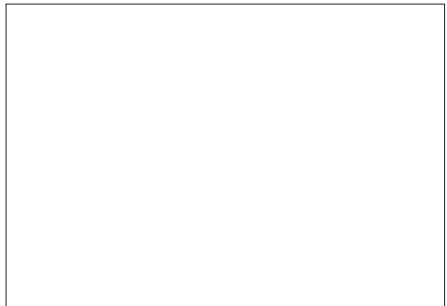
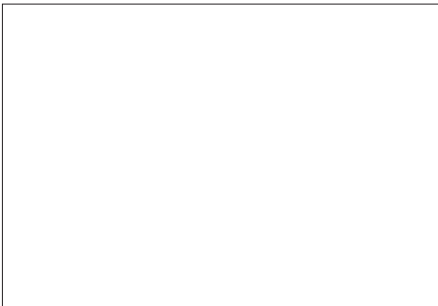
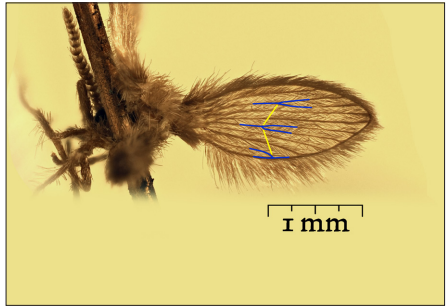


Paramormia

decipiens (Eaton, 1893)

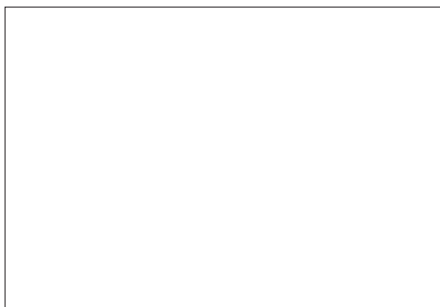
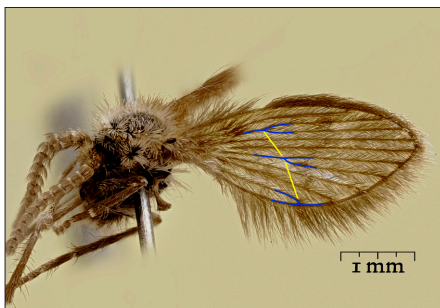
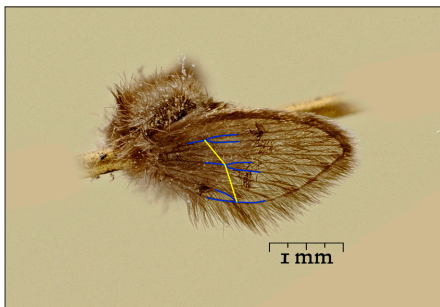
Be

Werknaam: Egale Paramormia. Soort zonder vlekken of banden. Vergelijk met *Seoda ambigua*, waarvan de adering anders is.



Paramormia***fratercula* (Eaton, 1893)****Be Ne**

Werknaam: Drievlekparamormia. Bruine soort met een tamelijk vage donkere band middenop de vleugel. Meestal zie je drie donkere vlekken die samen een gehoekte lijn vormen. Het kan allemaal slecht zichtbaar zijn (foto 4). Lijkt door de drie vlekken op *Jungiella consors*, *Ju. longicornis* en *Seoda morula*, maar daar liggen de vlekken vrijwel in een rechte lijn. De adering is ook heel erg anders (de gele lijn). Vleugeltop ronder dan bij *Panimerus* en er eindigt geen ader in de top. Franje langs de hele vleugelrand donker met eventueel lichter bij de top van de franjeharen.



Psychodinae
Paramormiini (Telmatoscopini)

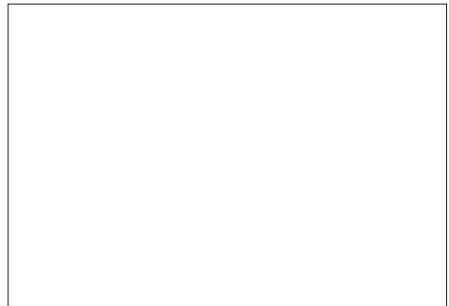
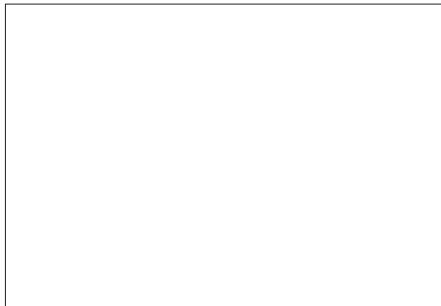
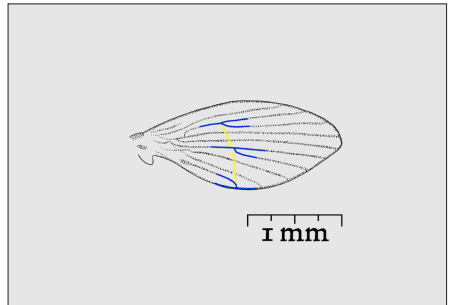


Paramormia

polyascoidea (Krek, 1971)

Be

Werknaam: ... Lijkt misschien op *Pa. fratercula*, maar de beschrijving van de soort bevat niets over het uiterlijk.



Psychodinae

Paramormiini (Telmatoscopini)

★★★

Paramormia

ustulata (Haliday in Walker, 1856)

Be Ne

Werknaam: Panterparamormia, wegens de vele zwarte stippen op de verder vaag getekende vleugel. De twee dikste stippen zitten op de onderste ader (cubitus). Vrij kleine grijzige soort, waarvan de zwarte antennes van het mannetje met het blote oog al opvallen. Langs de vleugelrand een stuk of tien stukjes helderwitte franje. Op de vleugel ook een aantal niet erg opvallende rijen lichtere haren. Mannetjes hebben nóg langere antennes dan de vrouwtjes.



Psychodinae

Paramormiini (Telmatoscopini)



Paramormia

watermaelica (Vaillant, 1972)

Be

Werknaam: ... Lijkt op *Pa. fratercula*. Type in Brussel maar onvindbaar. #niets

Psychodinae

Paramormiini (Telmatoscopini)



Peripsychoda

auriculata (Haliday in Curtis, 1839)

Be Ne

Werknaam: Lange Peripsychoda. Twee vrij grote soorten in dit genus, waarvan de mannetjes bij de basis zeer verbrede vleugels hebben. Grotendeels donkere soorten: donkergrijs of bruingrijs met twee donkerder vlekken. Er is maar één verschil tussen de soorten: de lengte van de onderste ader (de cubitus). Bij deze soort lang, zodat de plekken waar de aders de rand raken steeds ongeveer even ver van elkaar liggen. Ezelsbruggetje: *auriculata* – lange naam – lange ader. Foto 3 en 5: vrouwtje. Veel algemener dan de verwante soort. Larven leven in blubber langs oevers.



Psychodinae

Paramormiini (Telmatoscopini)

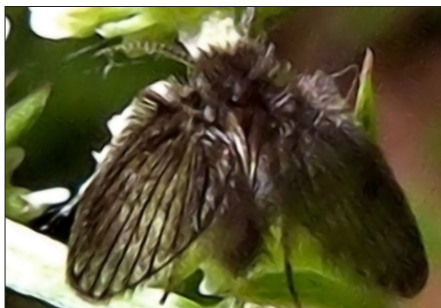
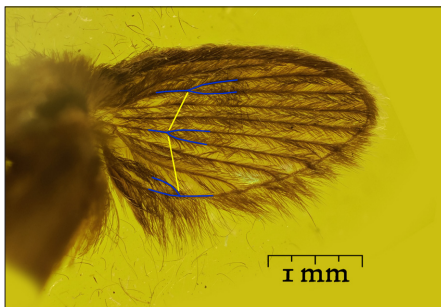
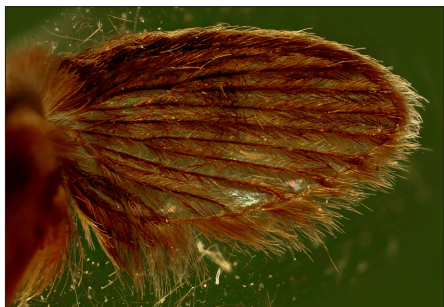


Peripsychoda

fusca (Macquart, 1826)

Be Ne

Werknaam: Korte Peripsychoda. Twee vrij grote soorten in dit genus, waarvan de mannetjes bij de basis zeer verbrede vleugels hebben. Grotendeels donkere soorten: donkergrijs of bruingrijs met twee donkerder vlekken. Er is maar één verschil tussen de soorten: de lengte van de onderste ader (de cubitus). Bij deze soort kort, zodat de plek waar deze ader de rand raakt een heel eind verwijderd is van waar de volgende ader de rand raakt, vergeleken met het eind van de daarop volgende ader. Ezelsbruggetje: *fusca* – korte naam – korte ader.

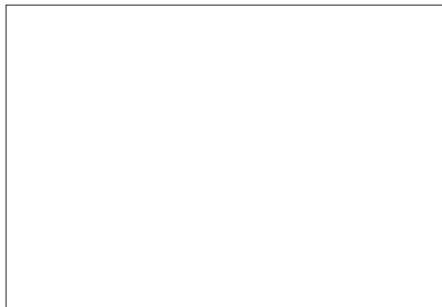
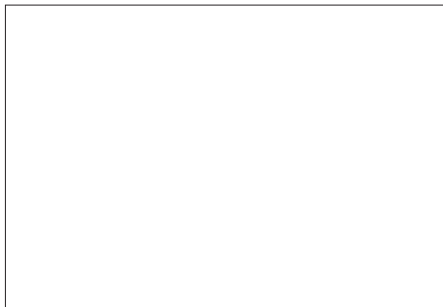


Seoda

ambigua (Eaton, 1893)

Be Ne

Werknaam: Egale Seoda. Egaal bruine soort, vaak zonder tekening. Er kan een klein donker vlekje zitten bij een of beide vorken. In collecties grote grootteverschillen (foto 2). De onderste ader (*cubitus*) kan korter zijn, wat de gele lijn beïnvloedt. De bovenste ader heeft over de volle lengte donkere schubben (alleen mannetje?). De kop is donker (alleen mannetje?). Lijkt zeer sterk op de bij ons nog niet gevonden *Seoda britteni* (Tonnoir 1940) – bij *Se. ambigua* ligt de R-vork net iets verder van de vleugelbasis dan de M-vork, bij *Se. britteni* is dat andersom. Vergelijk ook met *Paramormia decipiens*, waarvan de adering heel anders is.



Psychodinae
Paramormiini (Telmatoscopini)



Seoda

collarti (Vaillant, 1972)

Be

Werknaam: ... Lijkt op *Seoda morula*, zelfde gele lijn. Zie bij de raadsels. Type uit
Brussel – onvindbaar. #niets

Psychodinae
Paramormiini (Telmatoscopini)

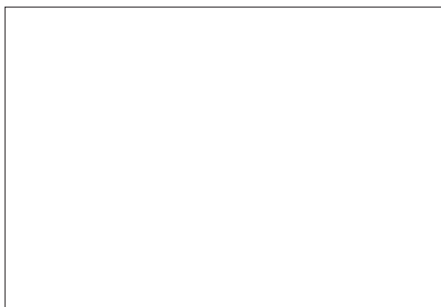
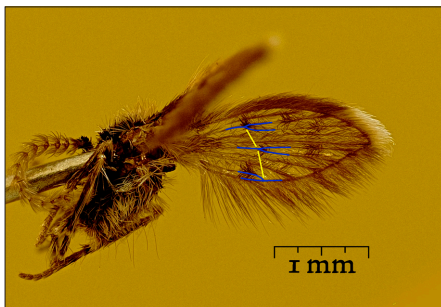
★★★

Seoda

labeculosa (Eaton, 1893)

Be Ne

Werknaam: Panterseoda. Langs de rand zitten er vlekken bij het eind van de aders en eveneens zeven vlekken meer middenop de vleugel. Geen enkele andere soort lijkt hierop.

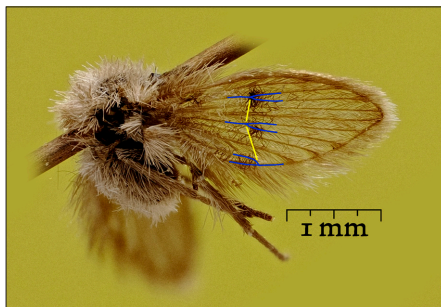


Seoda

morula (Eaton, 1893)

Be Ne

Werknaam: Cirkelseoda. Bruinige soort met donkere vlekken bij de vorken en bij het eind van de onderste ader, kop zwart. De donkere vlekken staan vrijwel recht boven elkaar, bij *Paramormia fratercula* vormen ze een geknikte lijn. De donkere vlek ligt vrijwel op de M-vork, bij de *Jungiella*'s ligt de donkere vlek wat lager. De R-vork ligt iets vóór het midden van de vleugel, terwijl die bij gelijkende *Jungiella*'s duidelijk voorbij het midden van de vleugel ligt (*Jungiella longicornis* en *Ju. consors*). De zes donkere vlekken in beide vleugels vormen samen ongeveer een cirkelboog. Soms nog wat piepkleine zwarte vlekjes verder op de vleugel.



Psychodinae
Paramormiini (Telmatoscopini)

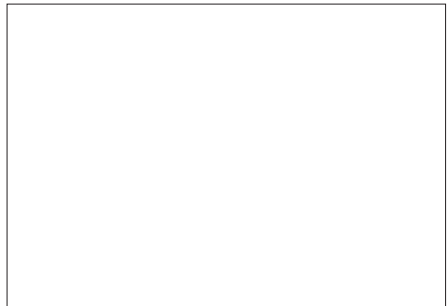
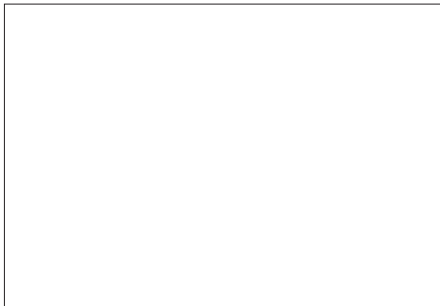
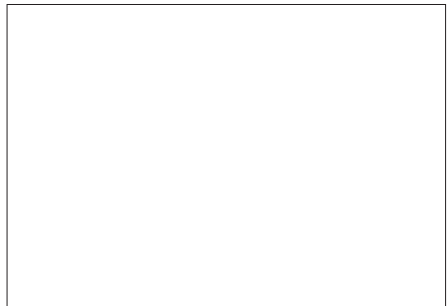
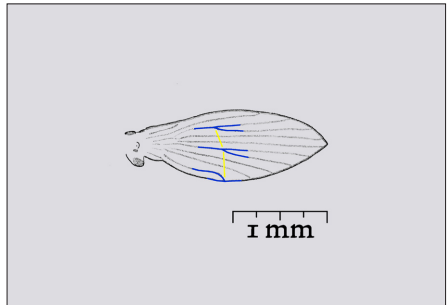
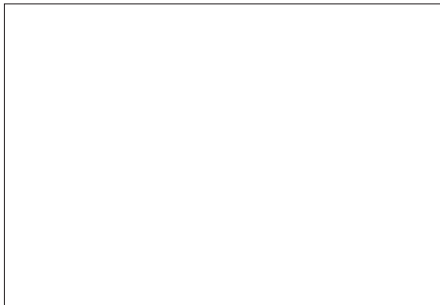


Seoda

mucronata (Vaillant, 1972)

Be

Werknaam:Lijkt qua structuren sterk op *Se. labeculosa*, maar of dat ook voor de vleugeltekening geldt? Type uit Brussel – onvindbaar.



Psychodinae
Paramormiini (Telmatoscopini)



Seoda

schlitzensis (Wagner, 1975)

Ne

Werknaam: ... Verwant aan *Se. labeculosa*, maar alleen genitale gelijkenis? #niets

Psychodinae
Paramormiini (Telmatoscopini)

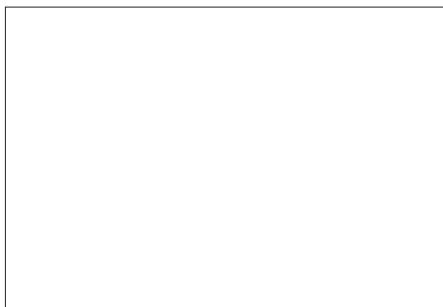
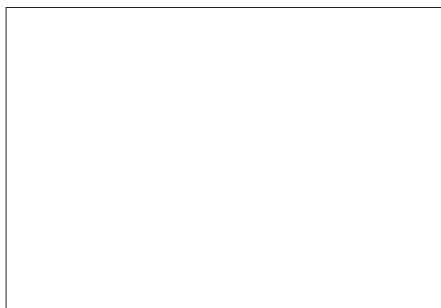
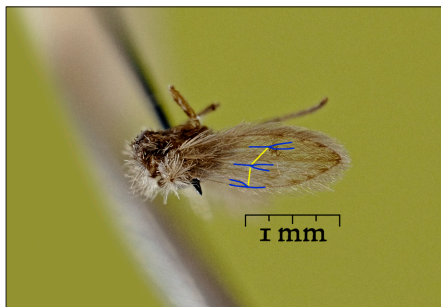
★★★

Seoda

similis (Tonnoir, 1922)

Ne

Werknaam: Smalle Seoda. Heel smalle, bruingele vleugel. Donkere vlekjes op en langs de vleugel. Larve kan tegen brak water. Het dier van foto 2 is gebruikt voor de soortbeschrijving, uit Diemen, waar toen polders waren met invloed van zout water. Als de adering goed te zien is, is deze soort niet te verwarren met andere Seoda's, verwarring kan eventueel wel ontstaan met enkele (gesleten) *Jungiella*'s.



REGISTER

<i>Atrichobrunettia angustipennis</i> 73	
<i>Bazarella</i> zie <i>Parabazarella</i>	
<i>Berdeniella manicata</i> 14	
<i>Berdeniella unispinosa</i> 15	
<i>Boreoclytocerus</i> zie <i>Clytocerus</i>	
<i>Clogmia albipunctata</i> 74	nagelopen t/m 2024-12-31
<i>Clogmia</i> zie ook <i>Lepiseodina</i>	
<i>Clytocerus dalii</i> 7	fotoarchief t/m 2024-12-31
<i>Clytocerus longicorniculatus</i> 8	
<i>Clytocerus ocellaris</i> 9	fotoarchief t/m 2024-12-31
<i>Clytocerus rivosus</i> 10	fotoarchief t/m 2024-12-31
<i>Clytocerus splendidus</i> 11	fotoarchief t/m 2024-12-31
<i>Duckhousiella</i> zie <i>Paramormia</i>	
<i>Feuerborniella obscura</i> 75	
<i>Jungiella consors</i> 76	fotoarchief t/m 2025-08-23
<i>Jungiella hygrophila</i> 77	
<i>Jungiella longicornis</i> 78	fotoarchief t/m 2025-08-23
<i>Jungiella soleata</i> 79	fotoarchief t/m 2025-08-23
<i>Jungiella valachica</i> 80	
<i>Krekiella</i> zie <i>Seoda</i>	
<i>Lepiseodina latipennis</i> 81	
<i>Lepiseodina rothschildi</i> 82	
<i>Lepiseodina tristis</i> 83	
<i>Mirousiella</i> zie <i>Atrichobrunettia</i>	
<i>Mormia acuminata</i> 63	
<i>Mormia albicornis</i> 62	
<i>Mormia apicealba</i> 66	
<i>Mormia caliginosa</i> 65	
<i>Mormia cornuta</i> 71	
<i>Mormia eatoni</i> 68	
<i>Mormia furva</i> 72	
<i>Mormia incerta</i> 70	
<i>Mormia palposa</i> 64	
<i>Mormia revisenda</i> 67	
<i>Mormia silesiensis</i> 69	
<i>Panimerus albifacies</i> 84	fotoarchief t/m 2025-11-29
<i>Panimerus albomaculatus</i> zie <i>Pan. halophilus</i>	
<i>Panimerus denticulatus</i> 85	
<i>Panimerus goetghebueri</i> 86	fotoarchief t/m 2025-11-29
<i>Panimerus maynei</i> 88	fotoarchief t/m 2025-11-29

<i>Panimerus halophilus</i> 87	fotoarchief t/m 2025-II-29
<i>Panimerus notabilis</i> 89	fotoarchief t/m 2025-II-29
<i>Parabazarella neglecta</i> 12	
<i>Parabazarella subneglecta</i> 13	
<i>Parajungiella</i> zie <i>Jungiella</i>	
<i>Paramormia decipiens</i> 90	
<i>Paramormia fratercula</i> 91	fotoarchief t/m 2025-08-23
<i>Paramormia polyascoidea</i> 92	
<i>Paramormia ustulata</i> 93	fotoarchief t/m 2025-08-23
<i>Paramormia watermaelica</i> 94	
<i>Pericoma blandula</i> 16	fotoarchief t/m 2026-05-26
<i>Pericoma diversa</i> 19	fotoarchief t/m 2026-05-26
<i>Pericoma exquisita</i> 20	fotoarchief t/m 2026-05-26
<i>Pericoma fallax</i> 17	fotoarchief t/m 2026-05-26
<i>Pericoma nielseni</i> 18	
<i>Pericoma pseudexquisita</i> 21	fotoarchief t/m 2026-05-26
<i>Pericoma trifasciata</i> 22	
<i>Peripsychoda auriculata</i> 95	
<i>Peripsychoda fusca</i> 96	
<i>Periulomyia</i> zie <i>Ulomyia</i> 34	
<i>Philosepedon carpathica</i> 38	
<i>Philosepedon humeralis</i> 39	
<i>Philosepedon perdecorum</i> 40	
<i>Phlebotomus mascittii</i> 1	
<i>Pneumia canescens</i> 23	
<i>Pneumia compta</i> 24	fotoarchief t/m 2026-05-26
<i>Pneumia extricata</i> 25	
<i>Pneumia gracilis</i> 26	
<i>Pneumia mutua</i> 27	
<i>Pneumia nubila</i> 28	
<i>Pneumia palustris</i> 29	
<i>Pneumia stammeri</i> 30	
<i>Pneumia trivialis</i> 31	
<i>Pneumia vittata</i> 32	
<i>Psychoda albipennis</i> 44	
<i>Psychoda alternata</i> 57	
<i>Psychoda brevicornis</i> 43	
<i>Psychoda cinerea</i> 53	
<i>Psychoda crassipennis</i> 50	
<i>Psychoda erminea</i> 45	
<i>Psychoda gemina</i> 54	
<i>Psychoda grisescens</i> 49	

Psychoda lativentris 58
Psychoda lobata 42
Psychoda minuta 55
Psychoda phalaenoides 51
Psychoda pusilla 41
Psychoda satchelli 46
Psychoda setigera 59
Psychoda sigma 47
Psychoda trinodulosa 56
Psychoda uniformata 52
Psychoda zetterstedti 48
Satchelliella zie *Pneumia*
Seoda ambigua 97 fotoarchief t/m 2025-08-23
Seoda collarti 98
Seoda labeculosa 99 fotoarchief t/m 2025-08-23
Seoda morula 100 fotoarchief t/m 2025-08-23
Seoda mucronata 101
Seoda schlitzensis 102
Seoda similis 103 fotoarchief t/m 2025-08-23
Sycorax silacea 3
Threticus lucifugus 60
Tinearia zie *Psychoda*
Tonnoiriella nigricauda 4 fotoarchief t/m 2025-11-30
Tonnoiriella obtusa 5
Tonnoiriella pulchra 6
Trichomyia urbica 2
Trichopsychoda hirtella 61
Ulomyia annulata 33
Ulomyia cognata 34
Ulomyia fuliginosa 35
Ulomyia plumata 36
Ulomyia undulata 37

MONOPHYLETISCHE INDELING, zeer hypothetisch

Subfamilie Sycoracinae, bij ons alleen *Sycorax silacea*, maar sterk gelijkende soorten zijn te verwachten

Subfamilie Phlebotominae, goed herkenbaar, bij ons alleen *Phlebotomus mascittii*, maar sterk gelijkende soorten komen misschien onze kant op

Subfamilie Trichomyiinae incerta sedis, bij ons alleen *Trichomyia urbica*, goed herkenbaar

Subfamilie Psychodinae, de overige 100 soorten

Tribus Psychodini, tientallen soorten in 4 genera:

Feuerborniella, 1 soort

Philosepedon, 3 soorten, als genus goed herkenbaar

Psychoda, veel soorten die hun vleugels in zit vouwen zoals vogels, een handvol goed herkenbaar, verder wit tot grijs of bruin, soms grijs aangezette aders, soms een opvallend plukje bij de vleugelbasis. Slechts 3 of 4 soorten herkenbaar.

Threticus, 1 soort waaraan weinig te zien is

Trichopsychoda, 1 soort met herkenbare adering, maar wel heel klein

Tribus Brunettiini, 1 soort *Atrichobrunettia*

Tribus Maruinini, 3 soorten, alleen genus *Tonnoiriella* met herkenbare 3 soorten met bonte franje

Tribus ± Paramormiini, tientallen soorten, 8 genera:

Clogmia, 1 goed herkenbare, zeer algemene soort

Jungiella, 5 soorten, 1 goed herkenbaar, de rest misschien ook

Lepiseodina, 3 goed herkenbare soorten

Panimerus, 6 soorten, deels herkenbaar, flinke hoorntjes, onderaan de antenne kan het tweede lidje een asymmetrisch uitsteeksel hebben. Veel soorten hebben een rijtje witte vlekjes op driekwart van de vleugel en een cape van witte haren vooraan de vleugel

Paramormia, 5 soorten, deels herkenbaar

Peripsychoda, herkenbaar genus met 2 grote soorten met brede vleugels, onderling verschil gering

Seoda, 7 voornamelijk grijze soorten, asymmetrische antennelidjes, vooral de mannetjes

Tribus ± Mormiini, 2 niet gelijkende genera

Clytocerus, 5 soorten met bonte franje en vooral de mannetjes van dit genus hebben sterk gepluimde antennes, 2 soorten herkenbaar

Mormia met 9 donkere soorten, kleine hoorntjes, soms onderaan de antenne een klein asymmetrisch uitsteeksel.

Promormia 2 soorten die erg op *Mormia* lijken

Tribus ± Pericomaini, 15 soorten in 2 genera:

Pericoma, 7 soorten, 2 of 3 herkenbare

Pneumia, 8 soorten, deels herkenbaar

Tribus *Ulomyiini* (heeft bestaan), een tiental soorten in 4 genera:

Berdeniella, 2 soorten, lijken uiterlijk op *Pericoma*

Parabazarella, 2 soorten

Rhinopneumia (*zelf bedacht*), *nubila* & *trivialis*, mannetjes met 'neus-hoorn', een derde soort in Scandinavië

Ulomyia, 5 soorten, 2 met een bult in de aders

Raadsels 1

Hier een aantal foto's met een heel goed herkenbare motmug, maar ze zitten niet bij de in collecties gefotografeerde dieren.

1 Zal *Paramormia* zijn.

2 Moet *Pericoma* of *Pneumia* zijn, maar geen enkele heeft 2 vlekjes dichtbij de vleugeltop, eventueel *Ulomyia*

3 *Panimerus spec?* (*halophilus* klopt niet)

4 *Seoda spec?* Er zijn meerdere waarnemingen van deze soort.

5 Zal *Paramormia* zijn.

6 Donkere variant van 4.



Raadsels 2

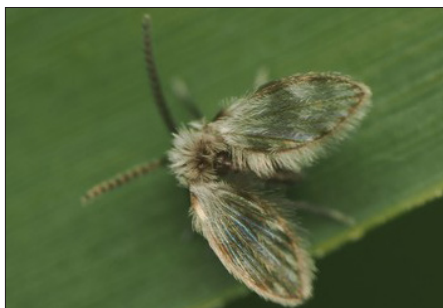
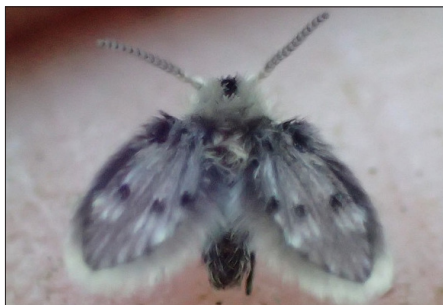
7 Vleugel lijkt sterk op *Jungiella longicornis*, maar het voorlijf niet.

8 *Paramormia*, zelfde als raadsel 1?

9 *Seoda spec.*, met bonte franje, verder als raadsel 4.

10 *Panimerus* of *Seoda*? Door de wat verdikte antenne. Zelfde als raadsel 4?

11 *Paramormia* bijna *fratercula*.



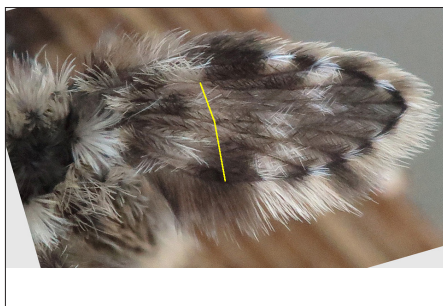
Speculatie *Clytocerus*

1 *Clytocerus ocellaris* is veruit de algemeenste soort, er lijkt in alles heel veel variatie te zijn. De M-vork ligt ongeveer op de scheiding van witte haren (links) en donkere haren (rechts).

2 De M-vork ligt niet in het wit. Rechts van de vork plukjes witte haren op korte afstand van de vork. Dit zou altijd *Clytocerus splendidus* zijn?

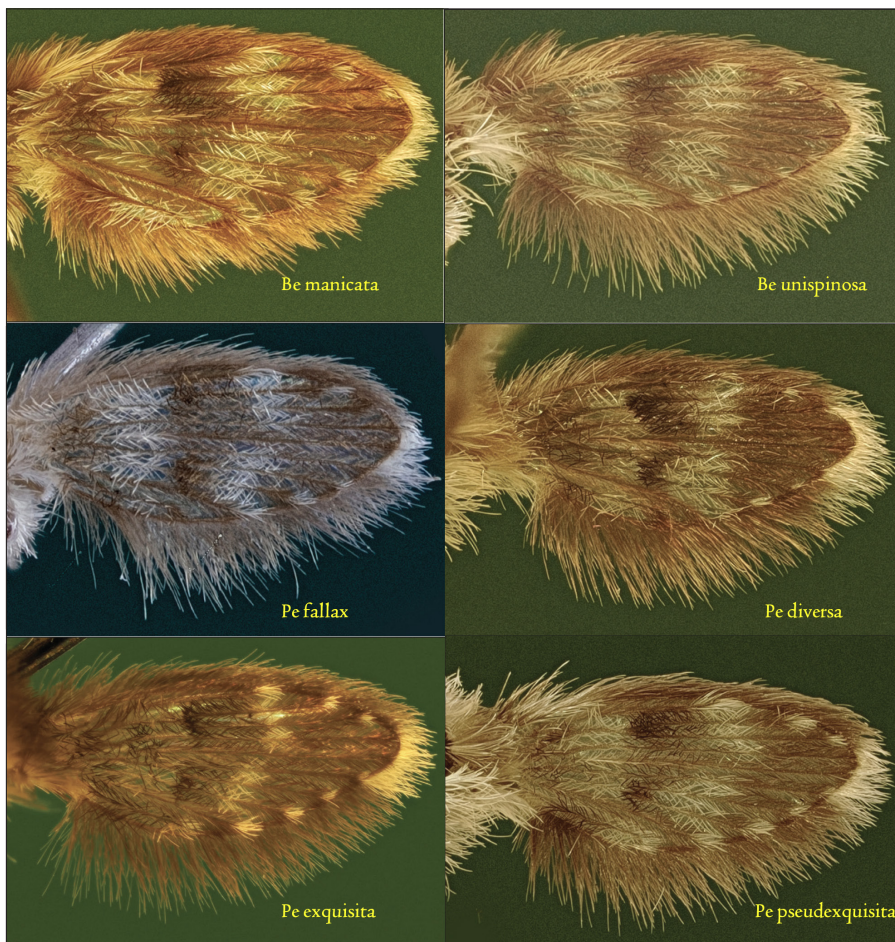
3 De M-vork ligt flink in het wit, dichterbij de vleugelbasis. Ander taxon? Er zijn weinig foto's van.

4 Donkere variatie of ander taxon? Er zijn weinig foto's van. Breed stuk donkere franje rechtsonder, breder dan lichte franje links ervan. Franje langs bovenrand met veel donkere haren



Overzicht *Pericoma*

De vier lastige *Pericoma*-soorten staan hier bij elkaar, plus de erg gelijkende *Berdeniella*'s. De witte vlekjes /pluimpjes bij de adereindjes zijn karakteristiek voor deze soorten, al komen die ook voor bij enkele *Ulomyia*'s en minder opvallend bij sommige *Pneumia*'s.



Overzicht *Pneumia*

De donkere *Pneumia*'s (*Pe. nubila* en *Pe. trivialis*) staan hier niet bij. Alle getoonde soorten hebben veel wit of heel veel wit. Typisch voor vrijwel alle *Pneumia*'s is de witte vlek tamelijk dicht bij de vleugeltop in de ader boven de M-vork. Bij *canescens* en *mutua* is dit vlekje afwezig of gereduceerd.



Overzicht *Ulomyia*

Dit zijn alle *Ulomyia*'s, een nogal heterogeen genus. *Cognata* lijkt heel erg op *Pneumia*'s. De witte band middenop de vleugel bestaat uit twee delen – vaak is er meer naar de vleugelwortel nog een witte vlek tegen de onderrand van de vleugel aan. Mannetjes *Ul. fuliginosa*, *Ul. plumata* en *Ul. undulata* hebben in de adering iets bijzonders, zie de hoofdtekst.



Overzicht *Panimerus*

Vooral de adering is van belang, de gele lijn dus . Ook de hoeveelheid wit bij de vleugeltop kan een beetje helpen. Zie verder de hoofdtekst.

